

Karjaa läntinen taajama  
Luontoselvitys 2013



**Silvestris luontoselvitys oy**  
Esko Vuorinen, Lotta Lindholm, Petra Nyqvist  
23.4.2014

## Sisältö

1.	Johdanto.....	3
2.	Luontoselvityksen sisältö.....	3
3.	Aineisto ja inventointimenetelmät.....	3
4.	Selvitysalue.....	6
5.	Osa-alueiden kuvaukset.....	7
6.	Tulokset.....	52
6.1.	Lajisto.....	52
6.2.	Luontotyyppit.....	55
6.3.	Ekologiset yhteydet.....	56
7.	Lähteet.....	57

### Liitteet:

Liite 1: Putkilokasvit

Kartta 1: Osa-alueet, koillisosa

Kartta 2: Osa-alueet, lounaisosa

*Kansikuva: Pohjois-Amerikasta kotoisin oleva helokki viihtyy radanvarsilla. (PN)*

Selvityksen laatija:  
Silvestris luontoselvitys oy  
Heikinkatu 4  
10300 Karjaa  
gsm 050 538 0386/Esko Vuorinen  
esko.vuorinen@silvestris.fi

## 1. Johdanto

Luontoselvityksessä tarkastellaan Raaseporin kaupungissa sijaitsevan Karjaan läntisen taajaman alueen rakentamisen toteutusmahdollisuuksia ja vaikutuksia luontoon.

Selvityskohteen pinta-ala on noin 318 hehtaaria.

Selvityksen laativat Raaseporin kaupungin toimeksiannosta luontokartoittaja (eat) Esko Vuorinen ja ympäristösuunnittelija (opiskelija) Petra Nyqvist (Silvestris luontoselvitys oy) sekä luontokartoittaja (eat) Lotta Lindholm (Firma Lotta Lindholm).

## 2. Luontoselvityksen sisältö

Karjaan läntisen taajaman osayleiskaavahankeen (kaavahanke 7700) tarpeisiin alueilta tehtiin luontoselvitys, johon sisältyy elinympäristö- ja kasvillisuuskartoitus. Maastossa tehtiin havaintoja myös muista eliöistä kuten linnuista. Maastotyön yhteydessä arvioitiin alueiden soveltuvuus ns. direktiivilajien elinympäristöiksi. Arvioitavat lajit olivat viitasammakko, liito-orava, lepakot ja saukko.

## 3. Aineisto ja inventointimenetelmät

Karjaan läntisen taajaman suunnittelualue kuuluu aivan läntisintä nurkkaa lukuun ottamatta Karjaan keskustan yleiskaavan alueeseen. Itäisen osa alueesta (Läpp-Bäljars) on asemakaavoitettua aluetta.

Selvitysalue rajautuu pohjoisessa aiempien luontoselvitysten alueisiin (Vuorinen 2007, Nyqvist & Vuorinen 2011, Vuorinen, Lindholm & Nyqvist 2013).

Bäljarsin alueella on aiemmin inventoitu pieni alue (Vuorinen 2010). Lisäksi Karjaan kaupungissa 1992 tehdyssä luontoselvityksessä on inventoitu lähteinen korpialue alueen länsiosassa (Kurtto 1992).

### Esityö

Selvitysalueelta tehtiin ennen maastotyötä karttatarkastelu, lähteinä olemassa oleva luontotieto, maastokartta sekä ilmakuvat. Näiden perusteella piirrettiin alustavat osa-alueerajaukset. Osa-alueet jaoteltiin eri maastotyöluokkiin:

Luokka 1. Tarkasti inventoitavat kohteet (luonnontilaiset suot; varttuneemmat ja luonnontilaisen kaltaiset metsäkuviot; pienvedet eli lähteet, purot ja norot; mahdolliset perinnemaisemakohteet eli luonnonniityt, kedot ja hakamaat yms.)

Luokka 2. Kuviot, joissa riittää nopea, yleispiirteinen maastotyö (joutomaat, laajat hakkuuaukot, tasaikäiset yhtenäiset taimikot yms.).

Luokka 3. Kuviot joita ei pääsääntöisesti kartoiteta (rakennetut alueet, tiet, pihapiirit, viljelymaat yms.).

### **Selvityksen maastotyöt**

Maastokäynnit tehtiin 4.6.–1.11.2013 välisenä aikana. Kohdealueet käveltiin kattavasti läpi ja kirjattiin ylös havainnot elinympäristöistä sekä osa-alueilla havaitut putkilokasvilajit.

Alueiden tarkemmat rajat sekä merkittävien luontokohteiden pisteet tallennettiin GPS-laitteella (Garmin 60 CSx).

### **Lajien ja luontotyyppien suojelu**

Selvityksessä havainnoitiin luonnon monimuotoisuuden kannalta arvokkaita lajeja ja elinympäristöjä seuraavien kansallisen ja EU:n lainsäädännön ja direktiivien pohjalta:

- luonnonsuojelulain (LSL) 29 §:n tarkoittamat suojellut luontotyypit
- luonnonsuojelulain (LSL) 46 §:n tarkoittamat uhanalaiset lajit
- luonnonsuojelulain (LSL) 47 §:n tarkoittamat erityisesti suojeltavat lajit
- metsälain (ML) 10 §:n tarkoittamat erityisen tärkeät elinympäristöt
- vesilain (VL) luvun 2, 11 §:n tarkoittamat kohteet
- luontodirektiivin liitteiden II ja IV lajit

Elinympäristöjen uhanalaisuus on määritetty Suomen luontotyyppien uhanalaisuusarvioinnin (Raunio ym. 2008) mukaisesti.

Lajien uhanalaisuusluokitus on uhanalaisarvioinnin (Rassi ym. 2010) mukainen.

Lisäksi huomioitiin alueellisesti uhanalaiset lajit (Rassi ym. 2001 & 2010).

## Kohteiden arvottaminen

Osa-alueet on arvotettu seuraavasti:

- |   |   |
|---|---|
| 5 | Kansallisesti arvokas. Kohteella on erityisiä luonnonarvoja. Kohteella esiintyy Luonnonsuojelulain 29 §:n tarkoittamia luontotyyppisiä, äärimmäisen uhanalaisia, erittäin uhanalaisia, vaarantuneita lajeja tai erityisesti suojeltavia lajeja (LSL 47 §). Valtakunnallisten suojeluohjelmien kriteerit täyttävä kohde. |
| 4 | Maakunnallisesti arvokas. Kohteella on maakunnallisesti erityistä arvoa. Kohteella esiintyy maakunnalle harvinainen ja arvokas luontotyyppi ja/tai alueellisesti uhanalaista lajistoa. Luontoarvojen säilyttämiseksi voidaan perustaa suojelualue.  |
| 3 | Paikallisesti erittäin arvokas. Ympäristöstään erottuva, luonnontilainen tai luonnontilaisen kaltainen kohde, jolla voi esiintyä harvinaista lajistoa. Kohde voi olla metsälain 10§:n kriteerit täyttävä erityisen tärkeä elinympäristö. Luonnonarvojen säilyttäminen vaatii yleensä rajoituksia maankäyttöön.          |
| 2 | Paikallisesti arvokas. Kohteessa on joitain luonnonarvoja, joiden säilyttäminen saattaa vaatia jonkinlaisia rajoituksia maankäyttöön.   |
| 1 | Vähäiset luontoarvot. Tavanomaista luontoa. Kyseessä voi olla myös kohde, jonka luontoarvot ovat tuhoutuneet ja arvoluokitusta voidaan nostaa kun arvot ennallistuvat kohdun ajassa (n. 40–60 vuodessa). Ei rajoituksia maankäyttöön.   |
| 0 | Ei luontoarvoja. Kohteen luonnontila on merkittävästi heikentynyt ja luontoarvot menetetty.   |

#### 4. Selvitysalue

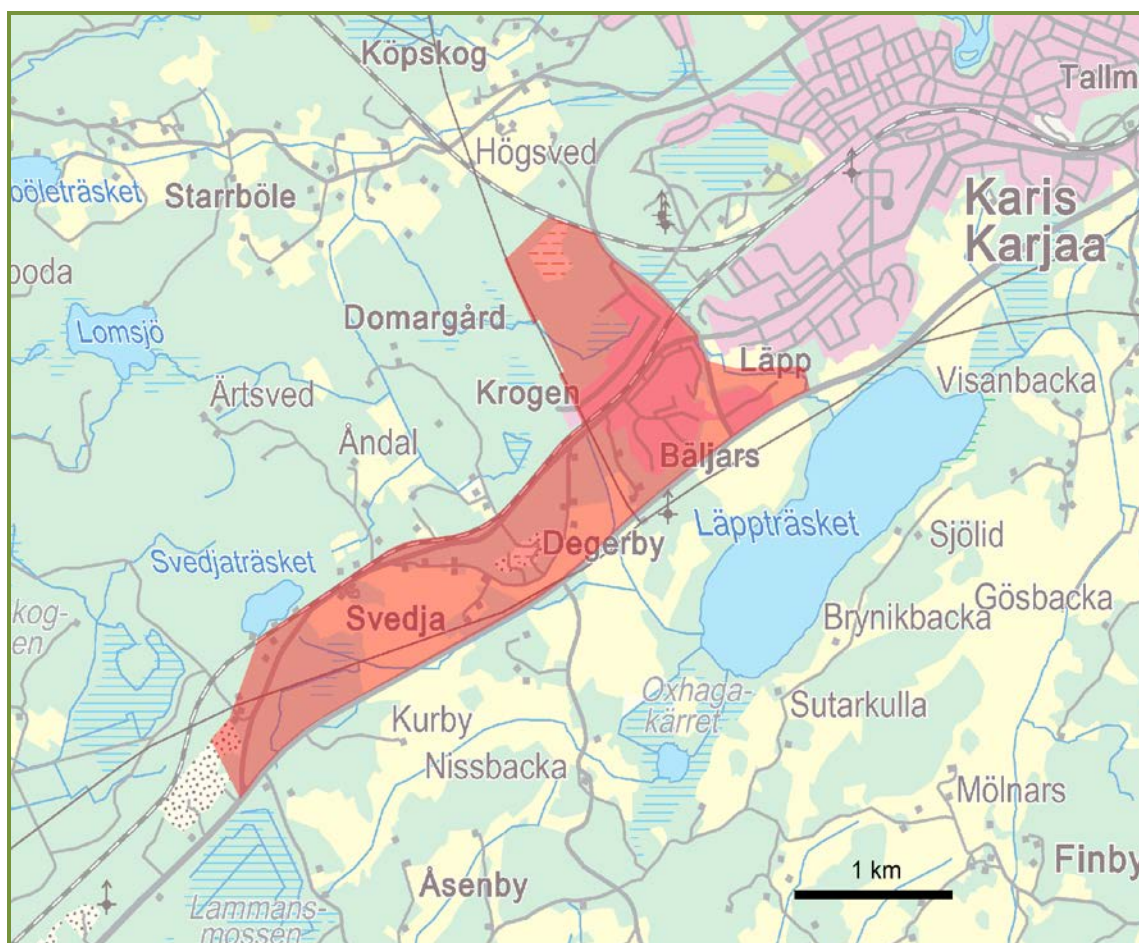
Alue sijaitsee Karjaan keskustan länsi- ja lounaispuolella. Alueen pohjoisosassa on Bäljarsin teollisuusalue. Idässä suunnittelualueeseen kuuluu Läppin asuinalueeseen rajautuva peltoaukeama. Loppuosa käsittää Bäljarsin, Degerbyn ja Svedjan taajama-alueet sekä ja maa- ja metsätalousalueet rautatien ja Hangontien välissä.

Alue on pinta-alaltaan 318 hehtaaria.

Alue kuuluu hemiborealiselle kasvillisuusvyöhykkeelle (1b, Lounainen rannikkomaa).

Kallioperä koostuu happamista kivilajeista, enimmäkseen mikroliini-graniitista (GTK 2010, 3.12.2012). Kallioisuutta, hiekkaa ja moreenia esiintyy etenkin suunnittelualueen pohjoisosissa. Koillisosissa vallitsee hieno hieta ja liejusavi. Suunnittelualueen keskiosat ovat hiekkamaita sekä liejusavisia alavia alueita. Lounaisosien metsäosuudet ovat pääosin saraturvetta. (Paikkatietoikkuna 25.2.2014)

Alueelle ulottuvat ensimmäisen luokan pohjavesialueet 0160651 Ekerö ja 0122001 A Karjaa. Alueen pohjoisreunaa hipoo ensimmäisen luokan alue 0160652 Forsby. (Paikkatietoikkuna, Pohjavesialueet 25.2.2014)



## 5. Osa-alueiden kuvaukset

Osa-alueiden numerointi viittaa liitekarttoihin (1 ja 2). Arvoluokka 1 tarkoittaa tavanomaista luontoa. Jos alueen arvo on 2 tai enemmän, on kuvauksissa esitetty perustelut korkeammalle arvoluokalla sekä suositukset maankäytölle luontoarvojen säilyttämiseksi tai parantamiseksi.

### **Rakennetut ympäristöt**

84 ha

Selvitysalueeseen sisältyy erilaisia rakennettuja ympäristöjä, asuinalueita, pihoja, kenttiä, liikehuoneistoalueita, teollisuusalueita ja teitä. Asuinalueiden kasvillisuus on puutarhakasvien leimaamaa ja niillä kasvaa runsaasti monipuolisia koristepuita. Teiden ja ratojen varsilla esiintyy paikoin runsaasti haitallista komealupiinia.

Rakennetut ympäristöt ovat toisinaan avoimia ja paahteisia, mikä hyödyttää paahtelajeja.

Arvo: 0-1



*Rakennettujen alueiden lajisto on monilajista mutta tavanomaista. Kuvassa al-sikeapila jäteaseman kentällä. (PN)*

## **Osa-alue 1 Mustikkatyypin kangasmetsikkö**

1,4 ha

Jäteaseman vieressä kasvava, harvennettu mustikkatyypin kangasmetsä, jonka valtapuut ovat kuusi ja mänty. Puusto on 30–50-vuotiasta. Nuorta pihlajavesakkoa esiintyy alikasvoksessa. Kenttäkerroksen lajeja ovat mm. oravanmarja, lillukka, vanamo, sananjalka, kielo, metsätähti ja kangasmaitikka. Metsän ja hiekkatien välissä sijaitsee limaskaa kasvava, rehevöitynyt lampare.

Arvo: 1



*Hoidettua talousmetsää osa-alueella 1. (PN)*

## **Osa-alue 2 Kalliokumpareinen mäntykangas**

1,5 ha

Mäntyvaltaista kangasmetsikköä, jolla esiintyy kalliokumpareita ja kivikkoa. Männyt ovat pääosin iäkkäitä, ja seassa on myös hieman keloja. Mäntyjen lisäksi alueella kasvaa kuusta, koivua, katajaa sekä nuorta pihlajaa alikasvoksessa. Karuilla kumpareilla valtalajit ovat heinät kuten metsälauha ja lampaannata sekä kankaan tyyppilliset kasvit kuten varvut ja kangasmaitikka.

Arvo: 2

Perustelut: Luonnontilaisen metsän piirteitä.

Suositus: Voidaan jättää kehittymään luonnontilaan. Kelot säästetään.





*Eri-ikäisiä mäntyjä ja keloja kalliokumpareilla osa-alueella 2. (PN)*

### **Osa-alue 3 Voimalinja-aukko**

1,5 ha

Voimalinja-aukko, joka on katajia ja vesakkoa lukuun ottamatta puuton. Kenttäkerroksessa vallitsee sananjalka. Paikoin esiintyy soistuvia laikkuja, joissa kasvaa tupasvillaa.

Arvo: 1

### **Osa-alue 4 Sekapuustoa ja korpilaikkuja**

2,6 ha

Hyötyjäteaseman kulmaa reunustavaa, tiivistä, havuvaltaista sekapuustoa sekä kosteita korpilaikkuja painanteissa. Korpilaikuilla kasvaa mm. tervaleppää, kuusta, koivua ja kenttäkerroksessa hiirenporrasta ja metsäalvejuurta. Sekapuustoa on hakattu reunoilta.

Arvo: 2

Perustelu: Korpilaikut edustavat tyypiltään erittäin uhanalaista saniaiskorpea (EN).

Suositus: Korpiset osat jätetään koskemattomiksi.



*Metsikköä on raivattu korpilaikkujen vierestä osa-alueella 4. (PN)*

### **Osa-alue 5 Jyrkänne**

0,51 ha

Mäntyvaltainen jyrkänne, joka avautuu lounaaseen. Aurinkoisessa rinneessä kasvaa runsaasti mäkitervakkoa.

Arvo: 1

### **Osa-alue 6 Puustoinen ojanotkelma**

0,61 ha

Kostea ojanotkelmaa reunustaa sekapuusto; lähinnä koivut, tervalepät sekä nuoret kuuset ja muu vesakko. Nurmilauha, vatukot, saraikot, osmankäämi, röyhvihvilä ja korpikaisla vallitsevat notkelmassa. Reunoilla kasvaa metsäkortetta ja metsämaitikkaa.

Arvo: 1

### **Osa-alue 7 Hakkuiden pirstoma mäntykangas**

25 ha

Eri-ikäisiä talousmetsän hakkuu- ja harvennusaloja mäntykankaalla. Eniten puustoa on alueen pohjoisosissa, jossa kasvaa harvennettua 40–50-vuotiasta männikköä ja tavanomaista mäntykankaiden kasvilisuutta. Syvänteiden soistuvissa laikuissa kasvaa mm. tupasvillaa ja röyhyvihvilää.

Arvo: 1

### **Osa-alue 8 Kallio ja metsämaa**

1,2 ha

Teiden väliin jäävää metsämaata, jolla on myös kallio. Alueella kasvaa harvennettua männikköä, katajaa sekä koivuvesakkoa.

Arvo: 1

### **Osa-alue 9 Joutomaata ja -niittyä**

2,0 ha

Teollisuusalueiden joutomaita ja niittyjä, joissa lajisto on vaatimaton. Hietakastikka, komealupiini ja suurruohot vallitsevat alueella. Koillispuolella on tiivis viita, jossa kasvavat riukumaiset koivikot, haavat, männyt ja nuoret kuuset.

Arvo: 1

### **Osa-alue 10 Männikkökaistale**

0,66 ha

Kentän reunalla on kaistale tiivistä, nuorehkoa männikköä. Männikkö on osin hakattu.

Arvo: 1

### **Osa-alue 11 Tiivis männikkö**

3,5 ha

Tiiviisti kasvava, tasaikäinen ja noin 40-vuotias männikkö teollisuusalueella. Maaperä on kosteahko.

Arvo: 1

### **Osa-alue 12 Männikkö**

0,74 ha

Varpupohjainen, hiekkamaaston männikkö teollisuusrakennuksien välissä. Kenttäkerroksen lajisto on vaatimaton.

Arvo: 1

### **Osa-alue 13      Ratapiennar**

1,1 ha

Teollisuusalueen ja radan välissä olevaa harjukangasta, jolla kasvaa nuorta mäntyä, kuusta ja koivuvesakkoa sekä tavanomaisia radanvarsisikasveja.

Arvo: 1

### **Osa-alue 14      Ratapiennar**

7,4 ha

Vähäpuustoisilla ratapientareella viihtyvät mm. koivu- ja mäntyvesat ja tyypillinen radanvarsien kasvillisuus kuten pietaryrtti, varvut, hie-takastikka. Radanvarrella tavataan vieraslajeja kuten komealupiinia ja helokkeja.

Arvo: 1

### **Osa-alue 15      Sekapuusto**

0,23 ha

Sekapuustoa asuinalueen tuntumassa. Puustossa näkyy läheisten pi-hapiirien puutarhavaikutus - seassa kasvaa puistolehmusta ja hevos-kastanjaa.

Arvo: 1

### **Osa-alue 16      Kostealehto**

0,38 ha

Kostealehtoala rakennettujen alueiden välissä. Puusto on monilajista, mm. vaahteraa, tuomia, kuusta, koivua, tervaleppää, mäntyä, pihlajaa ja pajukasveja. Koivikko on osin iäkästä. Kostella pohjalla on runsaita hiirenporrasmättäitä. Hiirenportaan lisäksi alueella esiintyy lehtomaisen maaston kasveja kuten valkovuokkoa, vuohenputkea, mesiangervo, vademaalaa ja metsäkortetta.

Arvo: 1 (2)

Perustelu: Monimuotoinen elinympäristö.

Suositus: Suositellaan vesakonraivauksia.



*Rehevää ja monilajista viheraluetta osa-alueella 16. (PN)*

### **Osa-alue 17      Rehevä metsikkö**

0,49 ha

Sekapuustoinen, rehevä metsikkö asuinalueen vieressä. Aluetta halkoo kävelytie. Puusto on koivu- ja kuusivaltainen ja ikärakenteeltaan vaihteleva. Alikasvoksessa on runsaasti vesakkoa, etenkin pihlajaa ja vaahteraa. Kenttäkerroksessa esiintyy korpipaatsamia ja kenttäkerroksessa mustikkaa ja metsäkortetta. Ojissa kasvaa vadelmaa, viitakastikkaa ja hiirenporrasta.

Arvo: 1

### **Osa-alue 18      Lehto ja tienvarsimetsikkö**

0,60 ha

Sekapuustoinen tienvarsimetsikkö ja lehtoalue, jonka puulajeja ovat koivu, kuusi, vaahtera, haapa ja pihlaja. Puusto on eri-ikäistä. Alueella esiintyy monipuolisesti lajistoa, esim. valkovuokkoa, mesiangervoa, hiirenporrasta, oravanmarjaa, puna-ailakkia, vuohenputkea, aivotirnaa, rätvänää ja särmäkuismaa. Kohteessa on oja. Lounaispäässä on pieni parkkipaikka.

Arvo: 1 (2)

Perustelu: Monipuolinen lajisto.

Suositus: Suositellaan vesakonraivauksia.



*Monipuolista puustoa osa-alueella 18. (PN)*

## **Osa-alue 19      Joutomaaniittyä ja puistopuita**

0,36 ha

Rakentamaton niittyalue, jonka länsireunassa on tietä reunustava, iäkäs istutuspuusto. Joutomaaniitty on melko paahteinen, ja sillä esiintyy monipuolisesti tavanomaisia niittykasveja kuten siankärsämöä, huopakeltanoa, särmäkuismaa, koiranputkea, nurmitädykettä, niittyleinikkiä, piennarpaimulehteä ja niittysuolaheinää.

Tienreunan puut ovat massiivisia jalavia ja vaahteroita, jotka tuottavat hieman taimia ympäristöönsä. Puissa esiintyy paikoin kookasta suomukääpää. Puiden juurella kasvaa sinivuokkoja.

Kuvion eteläpuoli on vanha asuintontti, jota reunustavat koristepuut.

Arvo: 1 (2)

Perustelu: Niitty on potentiaalinen elinympäristö harvinaisemmalle niitylajistolle, niin hyönteisille kuin kasveille.

Suositus: Luonnonarvojen puolesta ei rajoituksia alueen käytölle. Aluetta voisi hoitaa perinteiseen tapaan niitettynä niittynä.



*Pölyttäjähönteiset hyötyvät niittyalueista taajamassa. Osa-alue 19. (PN)*

## **Osa-alue 20      Lehtolaikku**

0,13 ha

Kuiva kevätlinnunsilmä-nuokkuhelmikkätyypin lehtolaikku asuinalueiden lomassa. Tien varressa esiintyy runsaasti kieloa sekä epätavallisen suuri kevätlinnunherneen esiintymä. Lisäksi alueella kasvaa sinivuokkoa, kevätetikkoa, vuohenputkea, nuokkuhelmikkää ja koiranheittä. Puusto on sekapuustoa. Pensaskerrossessa esiintyy katajaa ja heleäorjanruusua. Seassa kasvava isotuomipihlaja lasketaan haitallisiin vieraslajeihin.

Arvo: 2

Perustelu: Lajisto on edustavaa ja edustaa kevätlinnunsilmä-nuokkuhelmikkätyypin lehtoa (MeLaT). Pienialaisuudestaan huolimatta arvokas lehtolajistotihentymä.

Suositus: Alue säilytetään rakentamattomana. Isotuomipihlajaa ja vesakkoa voi poistaa tarvittaessa.

## **Osa-alue 21      Asuinalueiden havupuuvaltaista puustoa**

2,7 ha

Havupuuvaltaisia kasvillisuusalueita talojen lomassa. Alue on paikoin kallioinen. Puustolla on virkistys- ja maisema-arvoa asuinalueella.

Arvo: 1

## **Osa-alue 22      Lehtoviita**

0,23 ha

Asuinalueen lomassa lehtomainen, tiiviskasvuinen viita, jonka pohjakerros on suurruohojen valtaama. Valtapuut ovat koivut ja puumaisiksi kehittyvät raidat. Alueella näkyy puutarhavaikutteisuus, esim. hevostakanjan taimia kasvaa kohteessa.

Arvo: 1

## **Osa-alue 23      Lehtipuuvaltainen entinen viljelyalue**

2,4 ha

Entistä viljelyaluetta, hedelmätarhaa, jossa pohjoispuolella 40-vuotiasta istutuskoivikkoa. Eteläpää on avoimempaa. Koivun ohella esiintyy harmaaleppää, vaahteraa, raitaa, pihlajaa, jalavaa, tuomea, ruotsinpihlajaa sekä istutettuina koristeputia, kuten pilaritervaleppiä ja koreanpihtoja.

Kenttäkerroksen lajisto on melko tavanomaista ruohostoa ja heinikkoa, mm. kyläkellukkaa, koiranputkea, vadelmaa, pukinjuurta, nurmirölliä, ahomataraa ja puna-ailakkia. Inventointihetkellä alueella lauloi kultarinta.

Arvo: 1

## **Osa-alue 24      Peltoa ja peltoniittyä**

7,5 ha

Vähäisellä käytöllä olevaa peltoaluetta ja peltoniittyä. Alueen eteläpuolella on hieman nuorta lehtipuustoa ryhmänä. Itäosissa esiintyy laajalti hietakastikka-koiranputkiniittyjä. Länsipäässä joutomaaniityllä kasvaa jonkin verran niitylajistoa kuten siankärsämöä, niittynätkelmää, hopeahanhikkia, särmäkuismaa, nurmirölliä sekä harvinaistunutta musta-apilaa. Pienet musta-apila-esiintymät löytyivät alueen luoteisosasta ja suunnittelualan rajan ulkopuolelta pohjoispuolen niityltä.

Arvo: 1 (2)

Perustelu: Musta-apila on taantunut, silmälläpidettävä ja alueellisesti uhanalainen laji (NT, RT).

Suositus: Niitylajiston suosimiseksi alueen länsiosan voisi säilyttää avoimena ja hoitaa niittoniittynä.





*Musta-apila kuuluu lajeihin, jotka ovat taantuneet nopeasti perinteisen maatalouden muututtua. Kukka on huomaamattoman ruskea mutta päältä kirkkaan keltainen. Osa-alue 24. (PN)*

## **Osa-alue 25      Lehtipuustoinen saareke**

0,06 ha

Peltoalueella sijaitseva pieni lehtipuustoinen saareke, jonka päälaji on nuorehko koivu. Puut kasvavat pienessä notkelmassa, jonka reunoilla kasvaa koiranputkea. Saareke sijaitsee pääosin selvitysalueen ulkopuolella ja vain sen eteläreuna ulottuu alueelle.

Arvo: 2

Perustelu: Saarekkeet lisäävät peltoympäristön monimuotoisuutta ja tarjoavat suojaa linnustolle.

Suositus: Saarekettä ei hävitetä vaan sen annetaan kehittyä joko luonnollisesti tai harvennuksin.



*Metsäsaareke 25. (PN)*

### **Osa-alue 26      Lehtipuustoinen saareke**

0,05 ha

Erityisesti nuorta koivua ja pajukasveja kasvava, tiivis lehtipuuvaltainen saareke peltoympäristössä. Reunoilla kasvaa lähinnä hietakastikkaa ja koiranputkea. Saareke sijaitsee pääosin selvitysalueen ulkopuolella ja vain sen eteläreuna ulottuu alueelle.

Arvo: 2

Perustelu: Saarekkeet lisäävät peltoympäristön monimuotoisuutta ja tarjoavat piiloja linnustolle.

Suositus: Saarekettä ei hävitetä vaan sen annetaan kehittyä joko luonnollisesti tai harvennuksin.



*Peltosaarekkeen 26 ympärillä olevat pellot eivät ole voimaperäisessä käytössä.  
(PN)*

### **Osa-alue 27      Lehtipuuvaltainen reunusmetsikkö**

0,75 ha

Paikoin tiiviskasvuista lehtipuuvaltaista metsikköä peltoalueen reunassa. Vallitseva puulaji on nuorehko koivu. Muita puita ovat mm. harmaaleppä ja pajukasvit sekä kuusi. Pellonpuoleisilla reunoilla kasvaa rehevää koiranputkiniittyä ja maantiepenkereellä peltokortetta, apilaa, niittynätkelmää ja komealupiinia.

Arvo: 1

### **Osa-alue 28      Joutomaaniittyjä ja koivukujanne**

0,91 ha

Nurmikkoja ja joutomaaniittyjä rakennetun alueen vieressä. Länsipuolisella niityllä on typettyneen ja tuoreen joutomaaniityn kasveja kuten koiranputkea, voikukkaa, mesiangervoa ja maitohorsmaa. Lajisto on melko vaatimaton. Aluetta halkoo koivukujanne, joka lisää alueen maisemallista arvoa. Avokentälle on läjitetty maamassoja.

Arvo: 1



*Osa-alueen 28 kujanteella on maisemallista arvoa. (PN)*

## **Osa-alue 29 Lehtometsikkö ja voimalinja-aukko**

1,0 ha

Kohteessa on rehevä ja monilajinen suurruoholehtometsikkö sekä sitä halkova voimalinja-aukko. Puusto on osin iäkästä, erityisesti koivut ja haavat ovat rotevakasvuisia. Lisäksi alueella kasvaa tervaleppää, vaah-teraa, raitaa ja kiiltopajua. Itää kohden puusto muuttuu vaatimattomammaksi ja vaihettuu joutomaa-alueisiin. Hiirenporras esiintyy vyöhykkeenä voimalinja-aukon luona. Muuten kasvillisuus koostuu lähinnä ravinteikkaan ja lehtoisen metsänlaidan suurruohoista, kuten mesiangervosta, kyläkellukasta, nokkosesta, lehtopähkämöstä ja valkovuokosta.

Inventointihetkellä kesäkuussa kohteessa ja viereisessä koivikossa oli varsin monipuolinen laulava lintulajisto, esim. satakieli, punakylkirastas, mustarastas, kultarinta ja mustapääkerttu havaittiin samalla maastokäynnillä.

Arvo: 2

Perustelu: Linnuston suosima metsikkö on luontotyyppiltään suurruoholehtoa (OFiT).

Suositus: Suositellaan jättämään järeää ja monipuolista puustoa alueelle.



*Linnut viihtyvät osa-alueen 29 lehtometsikössä. (PN)*

### **Osa-alue 30      Istutuskoivikko**

1,4 ha

Maantiehen rajautuva alue, jolle on istutettu koivikko. Koivut ovat yli 20-vuotiaita. Kenttäkerroksessa kasvaa lehtomaisen maaperän suurruohoja kuten puna-ailakkia ja mesiangervoa. Lisäksi alueella on joutomaan kasveja kuten maitohorsma ja pujo. Tien varressa on aurinkoinen piennar.

Arvo: 1

### **Osa-alue 31      Aukio**

1,5 ha

Metsänreunan ja asutusalueen välillä olevaa, osin hiekkapohjaista au-kiota, jolla kasvaa joutomaan kasveja kuten pujoa ja maitohorsmaa sekä niukasti sekapuustoa.

Arvo: 1

### **Osa-alue 32      Kallioalue**

1,1 ha

Kallioinen alue asutuskeskuksen vierellä. Kallionyppujen laella kasvaa eri-ikäistä, harvahkoa männikköä, nuorta koivua, katajaa sekä sekavesakkoa. Alueella on myös kilpikaarna- ja kelomäntyjä. Aluetta reunustavat paikoin kuusikot. Kasvillisuus on karua kallio-osuuksilla ja koostuu lähinnä metsälauhasta, lampaannadasta, kanervasta, ahosuolaheinästä ja mäkitervakosta. Aluetta halkovat virkistyspolut, jotka ovat lenkkeilykäytössä.

Arvo: 1

### **Osa-alue 33      Mustikkatyypin kangasmetsikkö**

0,65 ha

Kallioalueen pohjoispuolella sijaitseva virkistyspolkujen halkoma sekametsikkö mustikkatyypin kankaalla. Puuston pääajit ovat 40–60-vuotiaita kuusia ja mäntyjä. Myös koivua ja pihlajaa kasvaa puuston seassa runsaasti. Pensaskerroksessa esiintyy hieman katajaa ja korppi-paatsamaa. Kenttäkerroksessa kasvaa mustikan lisäksi metsätähteä, sananjalkaa, rätvänää ja oravanmarjaa sekä niukalti tammen taimia.

Arvo: 1

### **Osa-alue 34      Sekapuustoinen vyöhyke**

0,39 ha

Tienvarren valtapuina ovat noin 20–40-vuotiaat männyt ja koivut. Aluskasvillisuus koostuu tavanomaisista kankaan varvuista, sananjalasta ja katajista.

Arvo: 1

### **Osa-alue 35      Kangasmetsikkö ja kallioalue**

3,1 ha

Asuinalueen eteläpuolinen kallioalue ja kangasmetsikkö, joka rajautuu jyrkänteinä maantiehen. Kukulalla on iältään erirakenteista kangasmetsää, jonka valtapuut ovat mänty ja kuusi. Alueella esiintyy iäkästä mäntyä, myös keloja. Kenttäkerroksessa esiintyy varpukasvillisuutta ja valtasammalena seinäsammalta. Etelään avautuvalla jyrkänteellä on sekapuuston ja katajien reunustamia ketolaikkuja, joilla kasvaa mm. runsaasti ahomansikkaa, mäkitervakkoa, rohtotädykettä, kallioimarretta ja siankärsämöä.

Arvo: 2

Perustelu: Ketolaikut ja osin lähes luonnontilaista metsää.

Suositus: Paahteiset ketolaikut ovat hyviä elinympäristöjä ja jätetään rauhaan. Kalliokumpareiden iäkkäät männyt säästetään.

### **Osa-alue 36      Mustikkatyypin metsärinne**

2,8 ha

Rinteistä mustikkatyypin metsää, jossa vallitsevat kuuset ja männyt. Paikoin puusto on melko tiivistä. Kenttäkerroksessa esiintyy seinäsammalta, mustikkaa ja sananjalkaa. Metsiköt reunustavat pihapiirejä.

Arvo: 1

### **Osa-alue 37      Kallioinen mäntykukkula**

1,3 ha

Mäntyvaltaista, kallioista kukkular reunusta, jolla männyt kasvavat harvakseltaan asuinalueen taustalla. Kenttäkerroksessa esiintyy seinäsammalta ja hieman varpuja.

Arvo: 1

### **Osa-alue 38      Koivikko ja puutarha-alueet**

1,4 ha

Asuinalueen edustalla sijaitseva kaistale koivikkoja ja puutarhamaisia kohteita, entisellä metsittyvällä pellolla. Paikoin, eritoten pohjoisosassa kasvaa rotevaa haapaa sekä pajukkoa. Kasvillisuus on avonaisempaa eteläpäässä. Tyypillisiä kasvilajeja alueella ovat vadelma, hietakastikka, kellukat ja mesiangervo.

Arvo: 1 (2)

Perustelu: Kookkaat lehtipuut lisäävät alueen monimuotoisuutta.

Suositus: Rotevat haavat ja raidat on hyvä säästää.

### **Osa-alue 39      Sekapuustoa tien reunassa**

0,75 ha

Koivujen ja mäntyjen seassa on runsaasti komeaksi varttunutta haapaa, puumaista raitaa, muita pajukasveja sekä lahoppuustoa. Puiden lomassa kasvaa vatukoita, hietakastikkaa ja kostean, lehtomaisen maan ruohoja.

Arvo: 2

Perustelu: Järeät lehtipuut ja lahoppuusto.

Suositus: Säästetään varttuneet puut ja lahoppuut.

## **Osa-alue 40 Voimalinja-aukko**

1,2 ha

Voimalinja-aukko, jolla kasvaa pajukkoa ja hieman nuorta lehtipuuta ja vesakkoa. Maaperä on kosteahkoa. Suurruohot kuten mesiangervo ja maitohorsma sekä kastikat hallitsevat kenttäkerrosta.

Arvo: 1

## **Osa-alue 41 Viita**

6,5 ha

Lehtipuuvaltainen, kosteapohjainen viita-alue entisillä viljelysmailla, jossa kasvaa valtaosin koivua ja pajukkoa. Valtalajeina ovat kastikat ja suurruohot kuten mesiangervo ja maitohorsma. Varsinkin mesiangervoniityt peittävät laajoja alueita. Talojen läheisyydessä esiintyy vatukkoja, pihlajia, haapoja, mäntyjä ja puumaisia raitoja.

Arvo: 1 (2)

Perustelu: Kosteaa, lehtipuuvaltainen alue tarjoaa hyvän elinympäristön monipuoliselle linnustolle.

Suositus: Luonnonarvojen puolesta ei rajoituksia alueen käytölle, mutta sellaisenaan se hyödyttää linnustoa.



*Osa-alueen 41 kosteapohjainen viita tarjoaa suojaa linnustolle. (PN)*



## **Osa-alue 42 Peltoalue**

16,0 ha

Peltoalue, josta osa on aidattu laitumeksi.

Arvo: 1

## **Osa-alue 43 Hakamainen saareke**

0,27 ha

Väljästi koivua, iäkästä mäntyä, pihlajaa ja katajaa kasvava saareke, jossa sekä metsän että niittyjen lajisto ovat monipuolisesti edustettuna. Maaperä on lehtovaikutteinen ja siinä kasvaa mustikkaa, lillukkaa, valkovuokkoa, vadelmaa, heleäorjanruusua sekä runsaasti niittylajeja. Ahomatara esiintyy pieninä niittyinä, ja aurinkoisilla reunoilla kasvaa mm. keltamataraa, aho-orvokkia, heinätahtimöä, särmäkuismaa, sarakeltanoa, pukinjuurta, huopakeltanoa ja harvinaistunutta kissankäpälää.

Saarekkeella on mäyrän pesä.

Arvo: 3

Perustelu: Edustavaa lajistoa. Keltamatara on luokiteltu vaarantuneeksi (VU) ja kissankäpälä silmälläpidettäväksi ja alueellisesti uhanalaiseksi (NT, RT).

Suositus: Säännölliset vesakonraivaukset. Reunat pidetään valoisina.



*Saarekkeella 43 esiintyy sekä monipuolista metsälajistoa että niittykasveja. Saareke on hyvä pitää reunoiltaan valoisana niittykasvien menestymiseksi. (PN)*

## **Osa-alue 44 Mäntykangas**

14,6 ha

Talousmetsän valtalajina on 30–50-vuotias mänty. Paikoin mänty on varsin tukevaa. Alikasvoksessa on runsaasti koivu-, haapa ja havuve-sakkoa. Kasvillisuus on tavanomaista mäntykankaan lajistoa kuten metsälauhaa, kangasmaitikkaa, puolukkaa ja kanervaa.

Arvo: 1

## **Osa-alue 45 Tiivis sekametsikkö**

2,9 ha

Hiekkakuopan kaakkoispuolella on kaistale tiivistä sekametsikköä kankaalla. Valtapuulajit ovat kuusi ja koivu, myös raitaa ja mäntyä esiintyy jonkin verran sekä alikasvoksessa nuorta pihlajaa. Metsän-pohja on sammalvaltainen, esim. seinäsammal ja metsäkerrossammal. Aivan tien läheisyydessä lounaisosassa metsikkö muuttuu lehtomai-seksi. Tien varressa vallitsee lehtipuusto kuten haavat ja lehtipuuve-sakot. Myös vaahteraa esiintyy niukasti. Aluskasvillisuudessa esiintyy mm. kieloa, metsäapilaa, lillukkaa, ahomansikkaa, metsäkurjenpolvea, vadelmaa, taikinamarjaa, metsätähteä ja punaherukkaa. Aivan tien-vieressä esiintyy niittylajistoa kuten ahdekaunokkia, ahomataraa ja siankärsämöä. Tien vieressä haitallinen vieraslaji komealupiini on al-kanut levitä.

Arvo: 1 (2)

Perustelu: Monipuolinen lajisto ja haapapuut kohottavat alueen luon-nonarvoa.

Suositus: Ei rajoituksia alueen käytölle, mutta rotevoituvat haavat on hyvä säästää, sillä monet eliölajit ovat riippuvaisia iäkkäistä haavoista.



*Kohteessa 45 lounainen tienreunus on lehtomainen ja monilajinen. Haavikko saavat mielellään kasvaa iäkkäiksi. (PN)*

#### **Osa-alue 46      Hiekkakuoppa-alue**

5,0 ha

Alue on osittain jäänyt aktiivikäytöstä. Näissä osissa kasvaa vehmasta sekapuustoa ja vesakkoa, joutomaan kasvillisuutta ja komealupiinia. Lajisto on tavanomaista.

Arvo: 1

#### **Osa-alue 47      Sekametsikkö**

2,9 ha

Alue on havuvaltaista kangasta. Metsikössä kasvaa paikoin myös tukevia kuusia ja mäntyjä sekä laikuittain lehtipuustoa. Aivan tien vieressä reunus on aukkoisen ja avautuu etelään, jolloin niitty- ja ketolajisto

viihtyy paahteisella pientareella. Reunuksella kasvaa mm. ahomansikkaa, ahdekaunokkia, keltamataraa, huopakeltanoa ja siankärsämöä. Lajistoa rasittaa komealupiinin leviäminen ja heinikot.

Arvo: 1 (2)

Perustelu: Monipuolinen lajisto.

Suositus: Ketomaiset reunusosat pidetään mielellään aurinkoisina ja avoimina. Keltamatara on vaarantunut laji (VU).



*Kohteen 47 tienpientareella on paahteista niittyä, jossa valitettavasti komealupiini valtaa jo alaa. (PN)*

## **Osa-alue 48 Niemeke ja vanha kivijalka**

0,14 ha

Aurinkoisella pellonreunuksella oleva niemeke. Niemekkeellä on vanha kivijalka, jota ympäröivät lepät, männyt, pihlajat ja ruusupensaat. Alue on aurinkoinen ja sillä viihtyvät monet niittykasvit kuten ahdekaunokki, metsäapila, ahokeltano, pietaryrtti, keltamatara, ketohopeahanhikki, ahosuolaheinä, pukinjuuri sekä huopakeltano.

Arvo: 2

Perustelu: Monipuolinen lajisto ja elinympäristö. Keltamatara on vaarantunut laji (VU).

Suositus: Pidetään kohde valoisana tarvittaessa vesakonraivauksin.



*Aurinkoiset kivijalkapaikat ovat usein hyviä elinympäristöjä, joissa niittylajisto ja sisiliskot viihtyvät. (PN)*

#### **Osa-alue 49      Osittain hakattu mäntykangas**

1,8 ha

Rinteinen mäntykangas, josta suurin osa on melko hiljattain hakattu. Rinteen eteläosassa on tasaikäistä, harvaa männikköä. Koivuvesakko kasvaa runsaana. Kasvillisuus koostuu tavanomaisesta mäntykankaan lajistosta.

Arvo: 1

#### **Osa-alue 50      Havukangasta eri harvennusvaiheissa**

3,2 ha

Kuusikoita ja männiköitä harjurinteessä. Länsiosassa kangas on tuoreempaa, puusto tiiviimpää ja kuusi vallitsevampi, ja itäosissa männiköt ovat eri harvennusvaiheissa. Harvennetuilla aukoilla koivuvesakko kasvaa runsaana. Kasvillisuus koostuu kangaskasveista kuten metsämaitikasta, kangasmaitikasta ja varvuista. Aurinkoisessa länsipäässä esiintyy jonkin verran niittykasveja kuten ahomansikkaa ja ahdekaunokkia.

Arvo: 1

## **Osa-alue 51 Niittykaistale**

0,21 ha

Etelään avautuvassa pellonpientareessa ja käyttämättömällä pelto-reunuksella esiintyy runsaana varsin hyvää niittylajistoa kuten ketoneilikkaa, keltamataraa, valkoailakkia, peurankelloa ja pukinjuurta. Parhaimmat niittylaikut sijaitsevat rajatun alueen keskikohdassa.

Arvo: 2

Perustelu: Edustavaa niittylajistoa. Ketoneilikka on silmällä pidettävä laji (NT) ja keltamatara on luokiteltu vaarantuneeksi (VU). Myös peurankello on melko harvinainen.

Suositus: Niittykasvit hyötyvät niitosta.



*Kohteessa 51 tavataan erityisen hyvää niittylajistoa, joka on levinnyt käyttämättömälle pellolle. (PN)*

## **Osa-alue 52 Sekapuusto**

0,22 ha

Pieni sekapuustoinen metsikkö pellonreunassa. Harmaalepät, koivut ja havupuusto ovat vaihtelevan ikäisiä.

Arvo: 1

### **Osa-alue 53 Taimikkoalue**

4,8 ha

Kohtalaisen avointa taimikkoaluetta, esim. joulukuusen taimikasvatusta ja vesakkoa.

Arvo: 1

### **Osa-alue 54 Lehtosaareke ja voimalinja-aukko**

1,6 ha

Tiiviskasvuista, sekapuustoista lehtoa kumpumaisella saarekkeella pihapiirin tuntumassa. Saarekettä halkoo voimalinja-aukko. Puustoa hallitsevat harmaalepät ja haavat, mutta seassa kasvaa koivua, raitaa, mäntyä, kuusta ja pihlajaa. Osa puista on hyvin rotevia ja lahoppuustoakin esiintyy kohtalaisesti. Aukolla kasvaa hietakastikkaa ja vatukkoa. Lehdon pohjakerros on niukkaruohoinen varjostuksen vuoksi. Aluskasvillisuuden lajeja ovat mm. rönsyleinikki, metsäalvejuuri, valdelma, metsäliekosammal ja metsäkerrossammal.

Arvo: 2

Perustelu: Osin iäkäs lehtopuusto ja lahoppuut.

Suositus: Säästetään suuret, vanhat ja lahot puut.

### **Osa-alue 55 Peltoalue**

41,8 ha

Pääosin käytössä olevaa peltoaluetta. Paikoin kosteita painanteita, joissa viihtyvät osmankäämi, pajut, suo-ohdake ja mesiangervo. Ojien varsissa on osuuksia, joita reunustavat pajukot ja lehtipuut.

Arvo: 1

### **Osa-alue 56 Laidunalue**

1,0 ha

Lehtipuuvaltainen, puustoinen alue rakennuskeskuksen yhteydessä. Aluetta käytetään osin hevoslaitumena. Sekapuuston vallitsevin laji on koivu. Reunoilla kasvaa rotevoituvaa haapaa. Nurmilaidunnuksen vuoksi lajisto ei ole haka-alueella kovin monipuolinen vaan typettynt, jota ilmentää runsas nokkonen ja valkoapila.

Laitumen viereinen rakennettu alue (Svedjahemmet) edustaa vanhaa, hoidettua pihapiiriä, josta ei löytynyt uhanalaisia kasveja.

Arvo: 1 (2)

Perustelu: Haapapuusto.

Suositus: Säästetään kookkaat haavat, sillä ne lisäävät alueen monimuotoisuutta. Lisärehuton laidunnus kohentaisi nopeasti alueen lajistoa.



*Laidunta reunustavaa puustoa kohteessa 56. (PN)*

### **Osa-alue 57**

### **Puustoinen saareke**

0,47 ha

Asuinsaarekkeen sekapuustoinen reunusvyöhyke. Varttuvat mänty- ja koivuryhmät kasvavat saarekkeen reunoilla. Maaperässä on sekä kallioperää että lehtoisuutta. Aurinkoisilla osuuksilla on hieman niittykasvillisuutta kuten keltamataraa, ahomansikkaa ja pukinjuurta.

Arvo: 1

### **Osa-alue 58**

### **Tihkupintainen notkelma**

0,08 ha

Keskellä peltoa sijaitseva tihkupintainen laikku, jota reunustavat suo-ohdakkeet ja pajupensas. Pohjavesivaikutuksesta huolimatta lajisto koostuu tavallisista märän joutomaan kasveista, ei vaateliaampaa lajistoa.

Arvo: 1





*Kostea peltonotkelma 58. (PN)*

### **Osa-alue 59      Lammashaka**

0,20 ha

Peltosaarekkeelle uudelleenperustettu lammashaka. Saareke on lehtomainen ja lehtipuuvaltainen. Puulajeja saarekkeella ovat eri-ikäiset haavat, tuomet, pihlajat, vaahterat, koivut, kuuset ja katajat. Kenttäkerroksessa kasvaa jokseenkin niukalti rätvänää, valkovuokkoa, ahomansikkaa, kioloa ja ahosuolaheinää.

Arvo: 2

Perustelu: Luonnonlaidun ja monipuolinen puusto.

Suositus: Laidunnusta jatketaan. Puusto säilytetään monipuolisena, etenkin isot haavat säästetään.

### **Osa-alue 60      Lehtosaareke**

0,51 ha

Tuoretta lehtoa peltosaarekkeella. Harmaaleppien, vaahteroiden pihlajien lisäksi alueella kasvaa eri-ikäistä koivua, tuomia, haapaa sekä niukasti kuusta. Lahopuuta on runsaasti. Pensaskerroksessa esiintyy vadelmaa sekä hieman koiranheittä ja punaherukkaa. Varjoisan kenttäkerroksen kasveja ovat mm. lillukka, valkovuokko, metsätähti, sudenmarja ja kielo. Saarekkeen aurinkoisilla reunoilla viihtyvät jotkut niittyajit kuten särmäkuisma ja kurjenkello.

Vesakot ja puna-apilamättäät vallitsevat eteläkärjessä, jossa voimalinja kulkee alueen yli.

Arvo: 2

Perustelu: Tuoreet, keskiravinteiset lehdot ovat luokiteltu vaarantuneiksi (VU). Kohteessa on edustava lajisto ja lahoppuustoa.

Suositus: Jätetään luonnontilaan ja lahoppuut säästetään.



*Saarekkeen 60 lehdossa esiintyy runsaasti luonnon monimuotoisuutta edistävää lahoppuustoa. (PN)*

**Osa-alue 61            Voimalinja-aukko**

0.09 ha

Voimalinja-aukko pellon reunassa.

Arvo: 1

**Osa-alue 62            Sekapuustoinen lehto**

0,29 ha

Pääosin vankkaa, 40–60-vuotiasta kuusta kasvava, melko luonnontilainen käenkaali-oravanmarjatyyppin lehto (OMaT). Reunoilla ja alikasvoksessa on nuorien tuomien ryhmiä ja vaahteran taimia. Pökkelöitä on runsaasti. Kenttäkerroksen kasvillisuus on niukahko ja koostuu käenkaalista, vadelmasta ja ahomansikasta.

Arvo: 2

Perustelu: Lehdossa on luonnontilaisen metsän piirteitä, lahpuustoa ja pötkelöitä.

Suositus: Voidaan jättää kehittymään.



*Lehtometsää alueella 62. (EV)*

### **Osa-alue 63      Leppävaltainen lehto**

0,14 ha

Peltoalueen läheisyydessä sijaitseva käenkaali-mesiangervotyypin lehto, jossa vallitsee nuorehko harmaaleppä. Lepän lisäksi lehdossa kasvaa koivuja ja nuorta kuusta alikasvoksessa. Pari isompaa kuustakin kasvaa joukossa. Suurruohot ovat melko runsaita, esim. vadelma, ojakellukka ja vuohenputki. Lahopuuta on niukasti.

Arvo: 2

Perustelu: Kohde on käenkaali-mesiangervotyypin lehto (OFiT) ja kuuluu tyyppiin kosteat runsasravinteiset lehdot, uhanalaisuusluokitus vaarantunut (VU).

Suositus: Voidaan jättää kehittymään.

### **Osa-alue 64      Sekametsäniemeke**

0,28 ha

Osin kallioisella kumpareikolla esiintyy eri-ikäistä sekapuustoa, mm. kuusta, isoa haapaa, koivua, pihlajia, tuomivesakkoa ja kuivanutta ka-

tajaa. Vaahteran ja tammen taimia on runsaasti. Kasvillisuus koostuu pääosin mustikasta, vatukoista, sananjalasta, ahomansikasta ja aho-suolaheinästä.

Arvo: 1

## **Osa-alue 65      Lehtokaista**

041 ha

Pellonreunan ja korpialueen väliin jää rinteinen, käenkaali-oravanmarjatyyppin (OMaT) lehtokaista, jossa puustoa hallitsee roteva kuusikko ja varttuvat lehtipuut kuten koivut ja harmaaleppä. Aivan pellon reunassa on korkeaa ja rehevää suuruohoa kuten koiranputkea, vuohenputkea, vadelmaa ja nokkosta. Lehdon pohjakerroksessa esiintyy mm. käenkaalta, punaherukkaa ja ojakellukkaa. Lehtomaiselta kaistalta työntyy lehtokielekkeitä viereiselle korpimuuttumalle. Alueella kasvaa yksi nuori, noin kuusi metriä korkea vuorijalava.

Arvo: 2

Perustelu: Käenkaali-oravanmarjatyyppin lehto (OMaT) kuuluu tyyppiin tuoreet keskiravinteiset lehdot, uhanalaisuusluokitus vaarantunut (VU).

Suositus: Voidaan jättää luonnontilaan.



*Osa-alue 65 pellonreunan puolelta kuvattuna. Kohteen puusto on osin jykevää.  
(PN)*

## **Osa-alue 66 Koivikkoinen turvekangas**

1,2 ha

Koivikkoisen turvekankaan puusto on pääosin nuorehkoa, noin 30–40-vuotiasta, mutta selkeästi eri-ikäistä. Alikasvoksessa on nuorta kuusta. Lahopuustoa esiintyy niukalti. Kasvillisuus on niukkaruohoista. Runsaasti karhunsammalia.

Arvo: 1

## **Osa-alue 67 Sekapuustoinen turvekangas**

2,3 ha

Turvekangaspohjaisella osa-alueella kasvaa eri-ikäisiä kuusia ja koivuja sekä paikoin nuorta tervaleppää. Osa puustosta on järeää, varsinkin kuvion itäosassa. Alikasvoksessa on paatsamaa, koivua ja paikoin runsaasti nuoria kuusia, varsinkin alueen luoteisosassa lähellä osa-alueen 73 taimikkoa. Kenttäkerroksessa kasvaa mm. vadelmaa, riidenliekoa, puolukkaa, mustikkaa ja metsäalvejuurta. Lahopuuta esiintyy kohtalaisesti sekä maa- että pystypuina.

Alueella on erityisen suuri muurahaispesä.

Arvo: 2

Perustelu: Luonnontilaisen kaltainen keski-ikäinen sekapuumetsä jossa on lahopuustoa.

Suositus: Voisi jättää kehittymään luonnontilaan.



*Osa-alueen 67 metsä on erirakenteista. (LL)*

## **Osa-alue 68 Leppävaltainen suurruoholehto**

0,54 ha

Terva- ja harmaaleppälehto on lähes luonnontilaisen kaltainen, tyypiltään käenkaali-mesiangervotyypin lehtoa (OFiT). Eteläpää on kuusen-sekaista, mutta pohjoispää on puhdasta leppälehtoa. Puusto on noin 40–60-vuotiasta. Pensaskerroksessa esiintyy mm. punaherukkaa ja vadelmaa. Suurruohot mesiangervo, nokkonen ja vuohenputki kasvavat runsaina.

Arvo: 2

Perustelu: Kosteiden runsasravinteisten lehtojen uhanalaisuusluokitus on vaarantunut (VU).

Suositus: Voisi jättää luonnontilaan.

## **Osa-alue 69 Tervaleppäkorpi**

0,60 ha

Lähdevaikutteinen tervaleppäkorpi. Tervaleppäkorven puusto on erikäistä ja luonnontilaisen kaltaista. Lepät ovat osin järeitä, 60–80-vuotiaita. Pensaskerroksessa esiintyy mm. punaherukkaa ja vadelmaa. Kenttäkerroksessa vallitsevat suurruohot kuten mesiangervo, rantalampi, hiirenporras ja metsäalvejuuri. Lähteisyyttä ilmentää tihkupinoilla kevätlinnunsilmä. Lahopuusto on melko runsas, erityisesti järeät maapuut kohottavat alueen luonnonarvoa. Alue on ojitettu, mutta pysyy kuitenkin kosteana. Ojat ovat osittain jo umpeutuneet. Ojituksen takia osa korpialueesta on jonkin verran kuivahtanut ja nämä osat ovat luontotyypiltään lähinnä OFiT-suurruoholehtoa.

Arvo: 3

Perustelu: Lehtokorpi on erittäin uhanalainen luontotyyppi EN. Korven lajisto on edustavaa.

Suositus: Jätetään luonnontilaiseksi. Kaavamerkintä: SL tai /luo (yhdessä rajautuvan 70 alueen kanssa).



*Kosteä tervaleppäkorpi kohteessa 69 edustaa erittäin uhanlaista luontotyyppiä lehtokorpi. (EV)*

## **Osa-alue 70 Kuusivaltainen lähdekorpi**

0,54 ha

Runsasta hiirenporrasta kasvava kuusikkoinen lehto- ja saniaiskorpi, jossa on pohjavesivaikutusta ja tihkupintoja. Kuusikko on varttunutta, 60–80-vuotiasta. Hetteikön lomassa kasvaa mm. vehkaa, hiirenporrasta, korpi-imarretta, viitaorvokkia ja rentukkaa. Sammalista esiintyy esim. lehväsammalia, lehtonokkasammalta ja ruusukesammalta. Paikoin esiintyy hieman koiranheittä. Pellon läheisyydessä on tehty hieman vesakon raivausta. Reunuksella kasvaa metsäkortetta, ahomansikkaa, jänönsalaattia ja valkovuokkoa.

Alueelta tunnetaan aikaisemmasta inventoinnista Etelä-Suomessa harvinaisen ja alueellisesti uhanalaisen sykeröpiipon (*Luzula sudetica*) esiintymä (Kurtto 1992). Tämän vuoden inventoinnissa sykeröpiippoa

ei löytynyt, mutta elinympäristö ei ole muuttunut niin rajusti, etteikö sykeröpiippoa voisi edelleen esiintyä alueella.

Korvessa on kohtalaisesti lahoppuustoa.

Arvo: 3

Perustelu: Kohde on luonnoltaan arvokas saniaiskorpi (erittäin uhanalainen luontotyyppi (EN), joka täyttää metsälakikohteen kriteerit (ML 10 §) luonnontilaisuuden ja luontotyyppin osalta (yhdessä viereisen kuvion kanssa), mutta kokonaisuus on metsälakikohteeksi melko suorialainen.

Suositus: Jätetään luonnontilaan. Kaavamerkintä: SL tai /luo (yhdessä rajautuvan 69 alueen kanssa).



*Paikallisesti erittäin arvokasta lehto- ja saniaiskorpea osa-alueella 70. (EV)*

### **Osa-alue 71      Hakkuuaukko**

0,09 ha

Hakkuuaukko, joka liittyy lounaispuoleltaan taimikkoon 73. Metsänpohja on seinäsammalvaltaista.

Arvo: 1



## **Osa-alue 72 Tuore kuusikangas**

0,42 ha

Jämerä ja hyväkasvuinen, 60–80-vuotias kuusikko mustikkatyypin kankaalla, hiekkapohjaisessa rinteessä. Osa kuusista tien reunassa on todella rotevia. Alikasvoksessa on paikoin nuorta kuusivesakkoa. Pohjakerros koostuu mustikasta, seinäsammalesta, käenkaalista, riidenlieosta, oravanmarjasta, lillukasta ja kevätpiiposta. Lahopuuta on niukasti, muutamia tuulenskaatoja.

Arvo: 2

Perustelu: Järeä kuusikko. Toimii suojavyöhykkeenä viereiselle arvokkaalle korpikokonaisuudelle (69 ja 70).

Suositus: Voidaan jättää suojavyöhykkeeksi korpikokonaisuudelle.

## **Osa-alue 73 Taimikko**

1,9 ha

Sekapuustoisella ja tiheäkasvuisella, noin 15-vuotiaalla, taimikolla kasvaa kuusta ja koivua. Kenttäkerros on heinä-, vadelma- ja saniaisvaltainen. Taimikon länsirajan ja asfalttitien rajalla on jyrkkä ja kostea tiepenger missä kasvaa lehtokasvillisuutta kuten ranta-alpia, terttuseljaa, hiirenporrasta, kivikkoalvejuurta ja mustaherukkaa. Rinteessä kasvaa myös vaahteraa, pihlajaa ja vuorijalavantaimi. Vuorijalava on suurimmalla todennäköisyydellä peräisin lähellä olevista puutarhoista. Osa-alue on ojitettu.

Arvo: 1

## **Osa-alue 74 Saniaislehtokorpi/ruohoturvekangas**

1,4 ha

Sankan kuusimetsän kenttäkerroksessa kasvaa mm. metsäalvejuurta, isoalvejuurta, metsäkortetta ja käenkaalia. Osa-alueen puusto koostuu noin 50–40-vuotiaasta kuusesta. Pensaskerros on niukkaa. Kuusen lahopuuta on kohtalaisesti. Myös tuulenskaatoja esiintyy. Harvinainen etelänalvejuuri (*Dryopteris dilatata*) kasvaa osa-alueen läpi kulkevan ojan varressa. Kyseinen saniaisen ei ole Suomessa rauhoitettu tai luokiteltu uhanalaiseksi, mutta kasvi on harvinaisuutensa takia huomionarvoinen. Etelänalvejuurta kasvaa vain Etelä-Suomessa ja viihtyy kosteissa ja varjoisissa metsissä.

Arvo: 2

Perustelu: Kohteessa on erittäin uhanalainen luontotyyppi, saniaislehtokorpi (EN); alueella esiintyy harvinainen etelänalvejuuri ja lahopuustoa.

Suositus: Osa-alueen oja voidaan tukkia ja antaa suon kehittyä luonnontilaan.



*Lajistoa hyödyttävää lahopuustoa arvokkaassa saniaislehtokorvessa osa-alueella 74. (LL)*

### **Osa-alue 75      Sekapuustoinen turvekangas**

1,4 ha

Mustikkaturvekankaan puusto koostuu kuusesta, männystä ja yksittäisistä koivuista. Havupuut ovat noin 50-vuotiaita. Alikasvoksessa on pääosin kuusta, mutta myös koivua, raitaa ja tuomea. Kenttäkerroksessa kasvaa mm. mustikkaa ja metsäkortetta.

Lahopuuta on niukasti.

Arvo: 1



*Mustikkaturvekankaan alikasvoksessa on runsaasti nuorta kuusta osa-alueella 75. (LL)*

### **Osa-alue 76      Mäntykangas**

0,67 ha

Mäntyvaltaisessa, harvapuustoisessa kangasmetsikössä kasvaa pääosin kanervaa ja puolukkaa kenttäkerroksessa. Männyt ovat tasaikäiset ja noin 45–50-vuotiaita. Pensaskerros koostuu nuorista kuusista.

Lahopuuta on niukasti.

Arvo: 1

### **Osa-alue 77      Sekapuumetsikkö**

0,71 ha

Sekapuustoisessa, tuoreen kankaan rinnemetsikössä kasvaa eri-ikäisiä kuusia, mäntyjä ja koivuja, josta osa ovat järeitä. Alikasvoksessa kasvaa mm. kuusta, koivua ja pihlajaa. Lahopuuta on kohtalaisesti.

Arvo: 2

Perustelu: Luonnontilan kaltainen vanha sekapuumetsä; lahopuusto

Suositus: Voisi jättää luonnontilaan.



*Osa-alueen 77 metsikköä. (LL)*

## **Osa-alue 78      Mäntykangas**

1,0 ha

Mäntyvaltainen, sekapuustoinen ja eri-ikäinen kangasmetsikkö tien reunassa. Osa männyistä on saavuttanut kilpikaarnan kehittymisen iän. Hiekkapohjaisella kankaalla kasvaa tavanomaisia kangaskasveja kuten varpuja ja kangasmaitikkaa. Tien tuntumassa on paahteinen piennar, jossa on monipuolinen kasvillisuus, esim. metsänätkelmä on runsas. Muita pientareella esiintyviä kasveja ovat mm. pukinjuuri, puna-ailakki, ahomansikka, ojakärsämö ja aholeinikki.

Arvo: 1

## **Osa-alue 79      Havukangas**

1,1 ha

Tuoreella kankaalla kasvaa eri-ikäisiä kuusia ja mäntyjä, joista osa on kookkaita. Rakennusten läheisyydessä on kuoppia tai aloja, joihin on kerätty puutarha- ja puujätettä. Osa-alueen eteläpäässä esiintyy nuorta, riukumaista koivua. Lahopuuta on niukasti.

Arvo: 1

## **Osa-alue 80      Mäntykangas**

1,0 ha

Mäntykankaan puusto on eri-ikäistä. Osa-alueen eteläpäässä kasvaa runsaasti nuorta, noin 25–30-vuotista mäntyä. Myös yksittäisiä kilpi-kaarnaisia esiintyy. Kenttäkerroksessa kasvaa puolukkaa ja kanervaa. Lahopuuta on niukasti.

Arvo: 1

## **Osa-alue 81      Kivikkoinen mäntykangas**

3,0 ha

Kivikkoisen harjumetsikön valtapuuna on mänty. Myös koivuja ja kuusia esiintyy. Puusto on eri-ikäistä ja paikoin koivut ja männyt ovat hyvin iäkkäitä. Kenttäkerroksessa, kivilohkareiden lomassa, kasvaa puolukkaa, kanervaa, mustikkaa ja kangasmaitikkaa. Lähes yhtenäinen kivikko on osittain sammaleiden ja jäkälien peitossa. Eri-ikäistä lahopuuta on kohtalaisesti. Harjumetsikkö on luonnontilainen. Se rajoittuu lännessä, kartoitusalueen ulkopuolella olevaan talousmetsämännikköön. Harjumetsikkö on virkistyskäytössä ja sen läpi kulkee paikoin hyvin käytettyjä polkuja, jotka yhtyvät leveämpään, talousmetsämännikön läpi kulkevaan kävelypolkuun.

Osa-alue on eteläpäässä varsin edustava. Kohti pohjoista esiintyy tuoreen kankaan painanteita asutusten lomassa.

Arvo: 2

Perustelu: Edustava loushikko, mutta ei kuitenkaan metsälakikohde hyväkasvuisen puustonsa vuoksi. Luonnontilainen vanha mäntyvaltainen kuivahko kangas (NT); lahopuusto

Suositus: Osa-alue suositellaan säilytettäväksi kokonaisuudessaan luonnontilassa.



*Osa-alueen 81 Kivikkoinen mäntykangas. (LL)*

### **Osa-alue 82      Voimalinja-aukko**

0,61 ha

Voimalinja-aukon kenttäkerroksen kasvillisuus on kangasmetsävaltainen missä kanerva ja puolukka ovat valtakasveina. Lähellä asfalttietä havaittiin myös kangasajuruoho. Kohti länttä maasto muuttuu kivikkoiseksi.

Arvo: 1 (2)

Perustelu: Kangasajuruoho on taantunut, silmälläpidettävä (NT) ja alueellisesti uhanalainen (RT) laji.

Suositus: Huomioidaan kangasajuruoho. Kasvupaikat säilytetään avoimina.

### **Osa-alue 83      Voimalinja-aukko**

2,1 ha

Voimalinjan itäpää on vadelmavaltainen. Kohti länttä kenttäkerroksen kasvillisuus muuttuu kangasmetsävaltaiseksi, ja kanerva ja puolukka ovat valtalajeina.

Arvo: 1

## **Osa-alue 84 Mäntyvaltainen turvekangas**

2,8 ha

Osa-alueella kasvaa sankka, noin 40-vuotias kuusikko, jonka varjoisuuden takia aluskasvillisuus on paikoin hyvin niukka. Seassa kasvaa myös vanhempia kuusia sekä koivuja. Kenttäkasvillisuus koostuu pääosin mustikasta, metsälvejuuresta ja riidenlieosta.

Koivun ja paikoin kuusen lahoppuuta on kohtalaisesti. Lahopuu on erikäistä ja koostuu sekä maa- että pystypuista.

Arvo: 2

Perustelu: Lahoppuusto.

Suositus: Voidaan jättää luonnontilaan.



*Osa-alue 84. Runsaat käävät ilmentävät luonnontilan kaltaisuutta.  
(LL)*

### **Osa-alue 85 Mäntyvaltainen turvekangas**

2,2 ha

Turvekankaan männyt ovat noin 50-vuotiaita. Alueella on myös nuoria koivuja ja yksittäisiä kuusia, jotka kasvavat tiheästi varsinkin ojien varrella. Osa-alueen etelärajan ojan varrella esiintyy yksittäisiä etelänalvejuuria, joka on huomionarvoinen laji ja jota on havaittu vain maamme eteläisimmissä osissa. Paikoin kasvaa vadelmaa ja osa-alueen itärajalalla on pienialainen saniaisvaltainen alue. Kenttäkerros koostuu muuten pääosin mustikasta ja puolukasta.

Lahopuuta on niukasti.

Arvo: 1

### **Osa-alue 86 Sekametsikkö**

0,43 ha

Pienialaisella turvekankaalla kasvaa paikoin yksittäisiä järeitä kuusia sekä eri-ikäisiä koivuja ja mäntyjä. Kenttäkerroksessa kasvaa jänönsaaliaattia, metsäalvejuuria ja metsäkortetta. Lahopuuta on kohtalaisesti. Osa-alueen metsänrajaa on harvennettu. Kapeimmalla kohdalla, osa-alueiden 87 ja 83 välissä on kapea kaista nuorta koivikkoa, jossa alusvesakkoa on raivattu.

Arvo: 1

### **Osa-alue 87 Taimikko**

2,5 ha

Turvekankaalla kasvaa noin 10-vuotias kuusi- ja koivutaimikko.

Arvo: 1

### **Osa-alue 88 Sekapuustoinen turvekangas**

4,5 ha

Sekapuustoinen, mustikkatyyppin turvekankaan puusto koostuu kuusista, koivuista ja männyistä. Puusto on noin 45–50-vuotiasta. Lounaisnurkassa kasvaa myös yksittäisiä nuoria tervaleppiä ja tuomea. Alikasvoksessa on paikoin hyvin tiheäkasvuista pientä kuusta sekä koivua. Osa-alueen 87 kaakkoispuolella on pienialainen, tiheä istutuskuusikko, jossa valonpuutteen takia on niukasti aluskasvillisuutta.

Lahopuuta esiintyy paikoin keloina ja pötkelöinä.

Arvo: 2

Perustelu: Alueella on luonnontilan kaltainen sekapuumetsä sekä lahopuustoa.

Suositus: Voisi jättää kehittymään luonnontilaan.





*Noin 50-vuotiasta sekapuustoa kohteessa 88. (LL)*

### **Osa-alue 89      Mäntyvaltainen turvekangas**

1,2 ha

Turvekankaan männyt ovat noin 50-vuotiaita. Osa-alueen etelärajan ojan nuorta puustoa on lähivuosina harvennettu. Alikasvoksessa on tervaleppää ja koivua. Itäosan kenttäkerroksessa, osa-alueen 25-taimikon rajalla, kasvaa suopursua, juolukkaa ja tupasvillaa.

Arvo: 1

### **Osa-alue 90      Taimikko**

0,34 ha

Pienialaisella, turvekangaspohjaisella taimikkoalueella kasvaa noin 10-vuotiasta kuusta ja koivua.

Arvo: 1

### **Osa-alue 91      Kuusivaltainen rinnemetsikkö**

0,69 ha

Pienialaisen, kapean ja sekapuustoisin rinnemetsikön valtapuu on kuusi. Kenttäkerroksessa kasvaa tuoreen kankaan varpuja. Paikoin kasvaa myös koivua ja raitaa. Kuusentaimet kasvavat paikoin tiheästi. Puusto on kohtalaisen nuorta ja lahopuuta on niukasti.

Arvo: 1

## Osa-alue 92 Mäntykangas

6,5 ha

Mäntyvaltaisessa, harvapuustoisessa kangasmetsikössä kasvaa pääosin kanervaa ja puolukkaa kenttäkerroksessa. Männyt ovat tasaikäiset ja noin 45–50-vuotiaita. Pensaskerros koostuu nuorista haavoista, koivuista ja kuusista. Paikoin kasvaa yksittäisiä vanhempia kuusia. Osa-alueen kaakkoisrajalla on vanha hiekkakuoppa, johon on tuotu kaatopaikkajätettä. Alueen läpi kulkee vanhoja hiekkateitä.

Lahopuuta on niukasti.

Arvo: 1



*Osa-alueen 93 paahteinen tienpiennar muodostaa arvokkaan elinympäristön. Oikealla etualalla kukkii kangasajuruoho.*

### **Osa-alue 93 Mäntykangas**

1,9 ha

Kuivahkon kankaan mäntymetsä on noin 50-vuotias. Paikoin esiintyy nuorempaa mäntyä ja yksittäisiä kuusia. Alueen eteläpäässä, hiekanottoalueen rajalla on tiheäkasvuista nuorta mäntyä. Lahopuuta on niukasti.

Tienpientareen läheisyydessä havaittiin kissankäpälää ja kangasajuruohoa. Kissankäpälää havaittiin myös syvemmillä metsässä.

Arvo: 2

Perustelu: Edustavaa lajistoa, esim. kissankäpälä ja ajuruoho, jotka ovat silmälläpidettäviä (NT) ja alueellisesti uhanalaisia (RT).

Suositus: Huomioidaan edustavat lajit.

### **Osa-alue 94 Kangasmetsikkö**

1,0 ha

Sekapuustoisessa metsikössä valtapuuna on mänty. Alueella kasvaa myös koivua ja kuusta sekä haapaa. Puusto on osittain eri-ikäistä, mutta suurilta osin noin 40-vuotiasta. Kenttäkerroksessa kasvaa puolukkaa, kanervaa ja mustikkaa. Lahopuuta on niukasti.

Osa-alueen eteläosassa on luultavasti vanha hiekanottoalue joka on kasvanut umpeen.

Arvo: 1

### **Osa-alue 95 Hiekanottoalue**

3,5 ha

Hiekanottoaluetta. Alueella on aikaisempina vuosina pesinyt törmäpääskyjä, mutta nyt osa-alueella ei havaittu törmäpääskyn koloja.

Arvo: 1

## 6. Tulokset

### 6.1. Lajisto

#### Kasvit

Kasvilajiston osalta inventoitiin kattavimmin alueen putkilokasvilajisto. Selvitysalueella tavattiin 212 putkilokasvilajia. Alueen lajisto on esitetty liitetaulukossa 1.

Alueelle ominaista on kulttuurivaikutuksen näkyminen lajistossa, esim. puutarhakasvien ja viljelyjäänteiden osuus putkilokasveista on merkittävä. Alueella on paljon pientareita ja rakennettuihin alueisiin liittyviä muita joutomaita tyypillisine kasveineen.

Alkuperäislajisto koostuu lehtojen ja kangasmetsien lajeista. Suot ovat suureksi osaksi ojitettuja, ja suolajisto on suureksi osaksi väistynyt kangaslajiston tieltä. Harjunliepeellä on ollut ilmeisesti lähdevaikutteisia korpia ja lähteikköjä, mutta näistä on jäljellä vain yksi. Siellä esiintyy mm. kevätlinnunsilmää ja mahdollisesti sykeröpiippoa, jota ei kuitenkaan havaittu tällä kertaa.

Varsinaisia vesistöjä ei alueella ole ja vesikasvillisuutta on sen takia niukasti, lähinnä peltojen valtaajissa.

Peltojen rikkakasveja ei erikseen inventoitu, mutta peltoympäristön kasveista tehtiin havaintoja. Alueella on esiintynyt taantunutta peltorastia (*Anchusa arvensis*), mutta tässä inventoinnissa sitä ei havaittu.

Jaloista lehtipuista alueella esiintyy tammia, vaahteroita, lehmuksia ja vuorijalavia. Niiden alkuperä juontuneen puutarhoihin ja puistoihin.

Alueella havaittiin kuusi Suomessa valtakunnallisesti uhanalaisiksi tai silmälläpidettäviksi ja/tai alueellisesti uhanalaisiksi luokiteltua lajia. Nämä ovat keltamatara, vuorijalava, kissankäpälä, kangasajuruoho ja musta-apila.

Keltamatara ja vuorijalava on luokiteltu vaarantuneeksi (VU).

Kissankäpälä, ketoneilikka, kangasajuruoho ja musta-apila ovat luokiteltu silmälläpidettäviksi (NT). Lisäksi ne ovat ketoneilikkaa lukuun ottamatta alueellisesti uhanalaisia (RT) (Rassi ym. 2010).

**Keltamatara** (*Galium verum*) on toistaiseksi suhteellisen yleinen perinnemaisemien ja vanhan asutuksen seuralaislaji. Keltamatara on uhanalaisuusluokituksen lisäksi luonnonsuojelulain 46 §:n uhanalainen laji. Sen uhkana on geneettinen saastuminen eli risteytyminen uustulokas paimenmataran kanssa. Keltamatara viihtyy parhaiten avoimilla alueilla kuten kedoilla, paahteisilla kallioilla ja tienvarsilla.

Selvitysalueella keltamataraa kasvaa useissa kohteissa alueen länsiosien maatalousalueiden ja teiden liepeillä, mutta aina yksilön geneettisestä puhtaudesta ei ole täyttä varmuutta. Alueella 39 esiintyneet keltamatarat vaikuttivat vielä puhtaalta, mutta siellä kasvaa myös paimenmataraa.

**Vuorijalava** (*Ulmus glabra*) on kasvupaikkavaatimustensa suhteen hyvin vaateliias jalopuu ja kuuluu Etelä-Suomen kivikkoisten ja run-

sasravinteisten rinnelehtojen tai puronvarsilehtojen lajiksi. Vuorijalava on uhanalaisuusluokituksen (Rassi ym. 2010) lisäksi luonnonsuojelulain 46 § uhanalainen laji. Selvitysalueen vuorijalavat ovat joko puistopuita tai niistä levinneitä taimia.

**Kissankäpäälä** (*Antennaria dioica*) vaatii kasvupaikakseen kuivan ja karun ympäristön, esim. ketoja, kalliota ja teiden pientareita. Laji on vähentynyt Suomessa, varsinkin etelässä mm. kuivien ja avointen kasvupaikkojen vähentymisen takia. Kissankäpäälää kasvoi osa-alueilla 43 ja 93.

**Kangasajuruoho** (*Thymus serpyllum*) on timjamin sukulainen, jonka voi löytää kuivilta hiekkaharjuilta, kalliokedoilta tai muilta karuilta, paahteisilta paikoilta. Kasvupaikkansa suhteen vaateliangasajuruoho on silmällä pidettävä laji. Selvitysalueelta lajia löytyi osa-alueelta 82 ja 93. Se kasvaa runsaana erityisesti alueen tienvarressa.

**Ketoneilikka** (*Dianthus deltoides*) viihtyy parhaiten kuivilla, matalaruohoisilla kedoilla. Niittyjen ja kotojen umpeenkasvun seurauksena kauniin purppuranpunaisia kukkia tuottavat ketoneilikat ovat taantuneet, ja laji on luokiteltu silmällä pidettäväksi. Ketoneilikkaa esiintyy osa-alueella 51.

**Musta-apila** (*Trifolium spadiceum*) monen muun perinneympäristöjen lajin tapaan harvinaistunut. Niittyjen huetessa lajin saattaa tavata myös joutomailta tai hiljattain viljelyksestä poistuneilta pelloilta. Selvitysalueella musta-apilaa tavataan ainakin osa-alueella 24 luoteisosassa. Musta-apiloita kasvaa myös osa-alueen pohjoispuolella, selvitysalueen ulkopuolella olevalla peltoniityllä.

## Linnut

Linnustosta ei tehty erillistä selvitystä mutta satunnaisia havaintoja tehtiin kasvillisuusselvityksen ohessa. Asuinalueita ympäröivät rehevät lehtometsiköt ovat tärkeitä lintujen elinympäristöjä, kuten myös metsänreunat, peltosaarekkeet ja korvet. Asutuskeskusten tuntumassa havaittiin lauluaikaan kesäkuussa runsaasti lehtolintuja kuten kultarinta, punakylkirastas, punarinta, satakieli, mustarastas ja mustapääkerttu.

Selvitysalueen länsiosien metsät inventointiin myöhään syksyllä, joten niistä ei tehty lainkaan lintuhavaintoja. Kyseiset metsäalueet sopivat kuitenkin elinympäristöksi uhanalaisuusluokituksen saaneille teerille ja sirittäjälle sekä EU-direktiivilajeille pyy ja palokärki.

Lepinjärven läheisyys vaikuttaa myös selvitysalueen linnustoon. Keväisin ja muuttoaikaan kosteille pelloilla esiintyy runsaasti ruokailevia lintuja.

## Muut eläimet

Selvitystyön yhteydessä ei selvitetty erikseen muita eläimiä, mutta havaintoja tehtiin esimerkiksi mäyrän pesäpaikasta osa-alueella 43.

**Lepakot** suosivat erityisesti väljiä metsiä ja metsänreunoja, joissa aluskasvillisuus on rehevää. Tällaisia ovat lehdot, korvet ja hakamaat.

Parhaiten lepakoille soveltuvia alueita ovat Lätisen ohikulkutien ja Keihästorintien väliset harvapuustoiset alueet, joissa on myös paljon lepakoille pesäpaikoiksi sopivia rakennuksia. Lätisellä alueella lepakoita saattaa esiintyä viljelyaukean ja metsän rajavyöhykkeellä eli osa-alueilla 60–72. Muut osa-alueet ovat lepakoille liian avoimia tai saalistusalueina heikkoja.

**Liito-orava** vaatii kohtalaisen vankkapuustoista metsää. Tärkeimpiä liito-oravaesiintymän ominaisuuksia ovat: pesäpuiksi sopivien kolopuiden esiintyminen; sekametsäisyys, erityisesti kuusten ja vanhojen haapojen esiintyminen; ravintopuiden, kuten leppien, esiintyminen sekä metsän liittyneisyys muuhun metsäalueeseen (metsäalueen pirsoutumattomuus).

Alueella on liito-oraville sopivia metsiä melko vähän. Parhaiten sille sopivia ovat sekapuustoiset metsät osa-alueilla 60–72, lukuun ottamatta avoimia alueita 61 ja 71. Mahdollista liito-oravalle sopivaa aluetta ovat myös 84 ja 88.

Liito-oravan jälkiä pidettiin silmällä inventointia tehdessä. Merkkejä liito-oravista ei kuitenkaan löytynyt.

**Viitasammakko** luultavasti esiintyy alueella, mutta on epätodennäköistä että se lisääntyy siellä, koska kutemiselle tärkeät vesimuodotumat eli rehevät rannat ja lampareet puuttuvat. Kartoituksen yhteydessä ei havaittu viitasammakoita.

**Saukko** elää enimmäkseen meren, järvien ja virtavesien rannoilla, mutta voi satunnaisesti saalistaa sammakoita ja ruokailla myös pelto-ojissa. Osalla valtaojista saattaa olla merkitystä tällaisina saukon saalistusalueina. Maastossa ei havaittu saukkoa, eikä merkkejä siitä.

**Kirjoverkkoperhonen** on Suomessa kaakkoinen laji. Lajilla ei ilmeisesti ole pysyviä populaatioita Raaseporissa eikä lajia siis myöskään esiintyne selvitysalueella.

## Ympäristölakien suojaama lajisto

Selvitysalueelta ei havaittu luonnonsuojelulain § 47:n mukaisia erityissuojeltavia lajeja.

EU:n luontodirektiivin tiukasti suojelemista lajeista (luonnonsuojelulaki § 49/luontodirektiivin liite IV(a)) alueella esiintyy mahdollisesti viitasammakkoa, liito-oravia<sup>1</sup> ja lepakkolajeja.

---

<sup>1</sup> Liito-orava on sekä direktiivin II-liitteen kuin myös IV-liitteen laji.

## 6.2. Luontotyypit

Luonnonalueilla esiintyy pääasiassa kangasmetsää, turvekankaita sekä pienialaisesti korpea, lehtoa ja kallioita. Lehdot ovat alueelle varsin ominaisia, mutta ne ovat aikoinaan valjastettu maatalouden käyttömaaksi, ja jäljellä on vain sirpaleita lehdoista. Selvitysalue kuuluu myös Salpausselän lievealueeseen, jolle on tyypillistä pohjavesivaikutteiset luontotyypit, lähteiköt ja korvet. Suuri osa näistä on ojitettu tai ne ovat jääneet peltomaihin.

Metsänkäsittely on heikentänyt alueen luontoarvoja. Rakentaminen, tiet ja viljelyalueet pirstovat metsäiset alueet suhteellisen pieniksi kaistoiksi ja metsiköiksi. Pirstoutumisen takia alueelta ei ole juurikaan rajattavissa laajempia, arvokkaita luontokokonaisuuksia. Ainoastaan osa-alueiden 69 ja 70 voi katsoa muodostavan luontotyyppikokonaisuuden, jossa erilaisten metsäisten habitaattien mosaiikki tuottaa yksittäisiä osa-alueita arvokkaamman luontokokonaisuuden, jolla on erityistä suojeluarvoa.

Osa alueen kangasmetsistä on saanut kehittyä rauhassa, ja niihin on alkanut muodostua alkavaa lahoppuujatkumoa sekä puuston erirakenneisuutta (67, 74, 77, 81, 84, 88 ja 93).

### Lakien suojaamat elinympäristöt

Alueella ei ole luonnonsuojelulain tarkoittamia suojeltuja luontotyyppejä (LSL 29 §).

Alueella ei ole metsälain (10 §) mukaisia erityisen tärkeitä elinympäristöjä. Lähteiköt osa-alueella 69 ja 70 edustavat luontotyyppiltään ja luonnontilaltaan tällaisia metsälakikohteita, mutta ovat lakikohteeksi liian suurialaisia.

Vesilain (2:11§) mukaisia suojeltavia vesiluontotyyppejä ei esiinny alueella.

### Uhanalaiset luontotyypit

Selvitysalueella esiintyvät seuraavat Etelä-Suomen alueella uhanalaiset luontotyypit (Raunio ym. 2008)

- Lehtokorpi, erittäin uhanalainen (EN): osa-alue 69
- Saniaiskorpi, erittäin uhanalainen (EN): osa-alueet 4 ja 70
- Saniaislehtokorpi, erittäin uhanalainen (EN): osa-alue 74
- Tuoreet keskiravinteiset lehdot, erittäin uhanalainen (EN): osa-alueet 60 ja 65
- Kosteat runsasravinteiset lehdot, vaarantunut (VU): osa-alue 63 ja 68

### **6.3. Ekologiset yhteydet**

Selvitysalue on suureksi osaksi hakkuiden, peltojen ja rakennettujen alueiden pirstoma. Tämän vuoksi sen halki ei kulje merkittäviä eläinten kulkureittejä. Poikkeuksena on metsäinen länsi-lounaisosa, joka liittyy laajempiin metsäsaloihin ja toiminee pohjois-eteläsuuntaisena kulkureittinä mm. hirvieläimille.

Radan myötäiset metsäalueet muodostavat periaatteessa itä-länsisuuntaisen ekologisen yhteyden, mutta sen toimivuus on heikentynyt voimakkaiden hakkuiden takia.



## 7. Lähteet

- Hämet-Ahti, L., Suominen J., Ulvinen T. & Uotila P. (toim.) 1998: Retkeilykasvio, 4 p. Luonnontieteellinen keskusmuseo, Kasvimuseo. Helsinki. 656 s.
- Kurto, A. 1992: Kulttuurimaisemainventointi. Läntisen Uudenmaan seutukaavaliitto. 154 s.
- Meriluoto, M. & Soininen, T. 1998: Metsäluonnon arvokkaat elinympäristöt. Metsälehti kustannus. Tapio. 192 s.
- Mossberg, B. Stenberg, L. 2005: Suuri Pohjolan Kasvio. Kustannusosakeyhtiö Tammi. Helsinki. 928 s.
- Nyqvist, P. & Vuorinen, E. 2011: Raasepori, Brandal (asemakaava). Luontoselvitys 2011. – Silvestris luontoselvitys oy/Raaseporin kaupunki. 12 s. + 1 liite.
- Rassi, P., Hyvärinen, E., Juslén, A., & Mannerkoski, I. (toim./eds.) 2010: Suomen lajien uhanalaisuus – Punainen kirja 2010. Ympäristöministeriö & Suomen ympäristökeskus, Helsinki. 685 s.
- Raunio, A., Schulman, A. & Kontula, T. (toim.) 2008. Suomen luontotyyppien uhanalaisuus. Osat 1 ja 2. Suomen ympäristökeskus (SYKE), Suomen ympäristö 8/2008.  
la: <http://www.ymparisto.fi/default.asp?contentid=282258&lan=fi&clan=fi>. (Ladattu 24.11.2010)
- Söderman, T. 2003: Luontoselvitykset ja luontovaikutusten arviointi – kaavoituksessa, YVA-menettelyssä ja Natura-arvioinnissa. Suomen ympäristökeskuksen ympäristöopas 109, luonto- ja luonnonvarat. 196 s.
- Vuorinen, E. 2007. Brandal B naturinventering 2007. Naturfakta Keiron Ab/Karis stad. 8 s. + 1 bilaga.
- Vuorinen, E: 2010 Karjaa, Bäljars 8032. Luontoselvitys 2010.
- Vuorinen, E et al:2012 Raasepori, Karjaa, Brandal luontoselvitys. Silvestris luontoselvitys oy.
- Paikkatietoikkuna. Saatavilla <http://www.paikkatietoikkuna.fi/web/fi>
- Ympäristötiedon hallintajärjestelmä Hertta. Suomen ympäristökeskus (SYKE). Saatavilla: <http://www2.ymparisto.fi/scripts/oiva.asp>.

## Kärlväxter/Putkilokasvit (212 arter/lajia)

VU	hotad	vaarantunut
NT	hänsynskrävande	silmälläpidettävä
RT	regionalt hotad	alueellisesti uhanalainen
k	kulturväxt, förvildad/kvarstannande	viljelykasvi, metsittynyt/viljelyjäänne

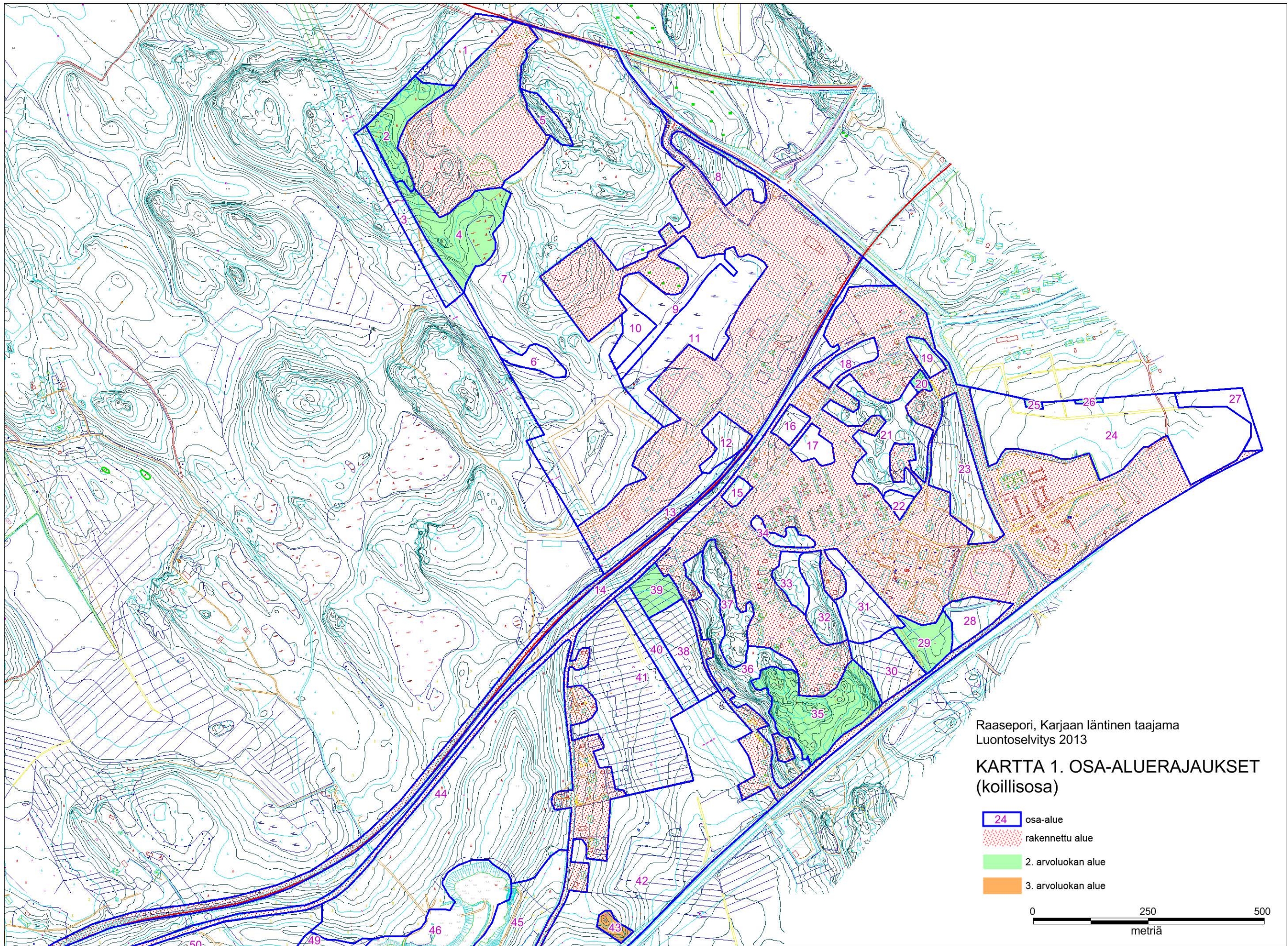
Tieteellinen nimi	suom. nimi	ruots. nimi	
<i>Abies koreana</i>	koreanpihta	koreagran	k
<i>Acer platanoides</i>	vaahtera	lönn	k?
<i>Achillea millefolium</i>	siankärsämö	rölleka	
<i>Achillea ptarmica</i>	ojakärsämö	nysört	
<i>Aegopodium podagraria</i>	vuohenputki	kirskål	
<i>Agrostis capillaris</i>	nurmirölli	rödven	
<i>Ajuga reptans</i>	rönsyakankaali	revsuga	k
<i>Alchemilla vulgaris</i>	piennarpoimulehti	stjärndaggkåpa	
<i>Alnus glutinosa 'Pyramidalis'</i>	pilaritervaleppä	pelarklibbal	k
<i>Alnus incana</i>	harmaaleppä	gråal	
<i>Alopecurus pratensis</i>	nurmipuntarpää	ängskavle	
<i>Amelancier spicata</i>	isotuomipihlaja	blåhagg, häggmispel	k
<i>Anchusa arvensis</i>	peltorasti	fårtunga	
<i>Anemone nemorosa</i>	valkovuokko	vitsippa	
<i>Angelica sylvestris</i>	karhunputki	strätta, skogspipa	
<i>Antennaria dioica</i>	kissankäpälä	kattfot	NT, RT
<i>Anthriscus sylvestris</i>	koiranputki	hundkax	
<i>Aquilegia vulgaris</i>	lehtoakileija	akleja	k
<i>Arabidopsis suecica</i>	ruotsinpitkäpalko	grustrav	
<i>Arctium tomentosum</i>	seittitakiainen	ullig kardborre	
<i>Arctostaphylos uva-ursi</i>	sianpuolukka	mjölon	
<i>Artemisia campestris ssp. campestris</i>	ketomaruna	fältmalört	
<i>Artemisia vulgaris</i>	pujo	gråbo	
<i>Athyrium filix-femina</i>	hiirenporras	majbräken	
<i>Avena sativa</i>	(pelto)kaura	havre	k
<i>Barbarea vulgaris</i>	peltokanankaali	sommargyllen	
<i>Betula pendula</i>	rauduskoivu	vårtbjörk	
<i>Betula pubescens</i>	hieskoivu	glasbjörk	
<i>Calamagrostis arundinacea</i>	metsäkastikka	piprör	
<i>Calamagrostis epigejos</i>	hietakastikka	bergrör	
<i>Callitriche palustris</i>	pikkuvesitähti	smålånke	
<i>Calluna vulgaris</i>	kanerva	ljung	
<i>Caltha palustris</i>	rentukka	kalvleka, kabbleka	
<i>Campanula glomerata var. glomerata</i>	peurankello	toppklocka	
<i>Campanula patula</i>	harakankello	ängsklocka	
<i>Campanula persicifolia</i>	kurjenkello	stor blåklocka	
<i>Campanula rotundifolia</i>	kissankello	liten blåklocka	
<i>Capsella bursa-pastoris</i>	lutukka	lomme	
<i>Cardamine amara</i>	purolitukka	bäckbräsma	
<i>Carduus crispus</i>	kyläkarhiainen	krustistel	
<i>Carex nigra</i>	jokapaikansara	hundstarr	
<i>Carex spicata</i>	hakarasara	piggstarr	
<i>Centaurea jacea</i>	ahdekaunokki	rödclint	
<i>Cerastium fontanum</i>	nurmihärkki	hönsarv	

<b>Tieteellinen nimi</b>	<b>suom. nimi</b>	<b>ruots. nimi</b>	
<i>Cerastium tomentosum</i>	hopeahärkki	silverarv	k
<i>Chenopodium album</i>	jauhosavikka	svinmålla	
<i>Chrysosplenium alternifolium</i>	kevätlinnunsilmä	gullpudra	
<i>Cirsium arvense</i>	pelto-ohdake	åkertistel	
<i>Cirsium palustre</i>	suo-ohdake	kärrtistel	
<i>Cirsium vulgare</i>	piikkiohdake	vägtistel	
<i>Convallaria majalis</i>	kielo	liljekonvalj	
<i>Conyza canadensis</i>	kanadankoiransilmä	kanadabinka	
<i>Crepis tectorum</i>	ketokelto	klofibbla	
<i>Dactylis glomerata</i>	koiranheinä	hundäxing	
<i>Deschampsia flexuosa</i>	metsälauha	krustätel	
<i>Dianthus deltoides</i>	ketoneilikka	backnejlika	NT
<i>Dryopteris carthusiana</i>	metsäalvejuuri	skogsbräken	
<i>Dryopteris dilatata</i>	etelänalvejuuri	lundbräken	
<i>Dryopteris expansa</i>	isoalvejuuri	nordbräken	
<i>Dryopteris filix-mas</i>	kivikkoalvejuuri	träjon	
<i>Elymus repens</i>	juolavehnä	kvickrot	
<i>Empetrum nigrum</i>	variksenmarja	kråkbär, kråkris	
<i>Epilobium adenocaulon</i>	amerikanhorsma	amerikansk dunört	
<i>Epilobium angustifolium</i>	maitohorsma	mjölkört	
<i>Epilobium hirsutum</i>	karvahorsma	rosendunört	
<i>Epilobium montanum</i>	letohorsma	bergdunört	
<i>Equisetum arvense</i>	peltokorte	åkerfräken	
<i>Equisetum palustre</i>	suokorte	kärfräken	
<i>Equisetum sylvaticum</i>	metsäkorte	skogsfräken	
<i>Erodium cicutarium</i>	peltokurjennokka	skatnäva	
<i>Erysimum cheiranthoides</i>	peltoukonauris	åkergyllen, åkerkårel	
<i>Euphrasia stricta</i>	ketosilmäruoho	ögontröst	
<i>Fallopia convolvulus</i>	kiertotatar	åkerbinda	
<i>Festuca elatior</i>	ruokonata	rörsvingel	
<i>Festuca ovina</i>	lampaannata	fårsvingel	
<i>Filipendula ulmaria</i>	mesiangervo	älggräs	
<i>Fragaria vesca</i>	ahomansikka	smultron	
<i>Galium album</i>	paimenmatara	stormåra	
<i>Galium boreale</i>	ahomatara	vitmåra	
<i>Galium trifidum</i>	pikkumatara	dvärgmåra	
<i>Galium verum</i>	keltamatara	gulmåra	VU
<i>Geranium sylvaticum</i>	metsäkurjenpolvi	skogsnäva	
<i>Geum rivale</i>	ojakellukka	humleblomster	
<i>Geum urbanum</i>	kyläkellukka	nejlikrot	
<i>Gnaphalium uliginosum</i>	savijäkkärä	sumpnoppa	
<i>Hepatica nobilis</i>	sinivuokko	blåsippa	
<i>Hieracium (Vulgata)</i>	ahokeltano	hagfibbla	
<i>Hieracium umbellatum</i>	sarjakeltano	flockfibbla	
<i>Hypericum maculatum</i>	särmäkuisma	fyrkantig johannesört	
<i>Hypericum perforatum</i>	mäkikuisma	äka johannesört	
<i>Impatiens glandulifera</i>	jättipalsami	jätdebalsamin	k
<i>Juncus effusus</i>	röyhyvihvilä	veketåg	
<i>Juncus filiformis</i>	jouhivihvilä	trädtåg	
<i>Juniperus communis</i>	kataja	en	
<i>Lapsana communis</i>	linnunkaali	harkål, harfibbla	
<i>Lathyrus pratensis</i>	niittynätkelmä	gulvial	

<b>Tieteellinen nimi</b>	<b>suom. nimi</b>	<b>ruots. nimi</b>	
<i>Lathyrus sylvestris</i>	metsänätkelmä	skogsvial, backvial	
<i>Lathyrus vernus</i>	kevätlinnunherne	vårärt	
<i>Ledum palustre</i>	suopursu	getpors, skvattram	
<i>Leontodon autumnalis</i>	syysmaitiainen	höstfibbla	
<i>Leucanthemum vulgare</i>	päivänkakkara	prästkraze	
<i>Linaria vulgaris</i>	kannusruoho	gulsporre, sporreblomma	
<i>Linnaea borealis</i>	vanamo	linna	
<i>Lupinus polyphyllus</i>	komealupiini	blomsterlupin	k
<i>Luzula pallidula</i>	kalvaspiippo	blekfryle	
<i>Luzula pilosa</i>	kevätpiippo	vårfryle	
<i>Luzula sudetica</i>	sykeröpiippo	svartfryle	?, RT
<i>Lychnis viscaria</i>	mäkitervakko	tjärblomster	
<i>Lycopodium annotinum</i>	riidenlieko	revlummer	
<i>Lysimachia vulgaris</i>	ranta-alpi	strandlysing	
<i>Lythrum salicaria</i>	rantakukka	fackelblomster	
<i>Maianthemum bifolium</i>	oravanmarja	ekorrbar	
<i>Malus domestica</i>	omenapuu	äppelträd	k
<i>Matricaria matricarioides</i>	pihasaunio	gatkamomill	
<i>Melampyrum pratense</i>	kangasmaitikka	ängskovall	
<i>Melampyrum sylvaticum</i>	metsämaitikka	skogskovall	
<i>Melica nutans</i>	nuokkuhelmikkä	slokgräs, bergslok	
<i>Melilotus albus</i>	valkomesikkä	vit sötväppling	
<i>Monotropa hypopitys</i> ssp. <i>hypopitys</i>	kangasmäntykukka	tallört	
<i>Mycelis muralis</i>	jänönsalaatti	skogssallat	
<i>Myosotis arvensis</i>	peltolemmikki	åkerförgätmigej	
<i>Myosotis sylvatica</i>	puistolemmikki	skogsförgätmigej	
<i>Oenothera biennis</i>	iltahelokki	nattljus	
<i>Oenothera rubricaulis</i>	täplähelokki	pricknattljus	
<i>Orthilia secunda</i>	nuokkotalvikki	björkpyrola	
<i>Oxalis acetosella</i>	käenkaali	harsyra	
<i>Persicaria hydropiper</i>	katkeratatar	vattenpeppar	
<i>Phalaris arundinacea</i>	ruokohelpi	rörflen	
<i>Phleum pratense</i> ssp. <i>pratense</i>	timotei, nurmitähkiö	timotej	
<i>Phragmites australis</i>	järviruoko	vass	
<i>Picea abies</i>	kuusi	gran	
<i>Picea omorika</i>	serbiankuusi	serbisk gran	k
<i>Pilosella officinarum</i>	huopakeltano	gråfibbla	
<i>Pimpinella saxifraga</i>	pukinjuuri	bockrot	
<i>Pinus cembra</i>	sembramänty	cembratall	k
<i>Pinus sylvestris</i>	mänty	tall	
<i>Plantago major</i> ssp. <i>major</i>	kyläpiharatamo	groblad	
<i>Poa annua</i>	kylänurmikka	vitgröe	
<i>Poa palustris</i>	rantanurmikka	sengröe	
<i>Polygonum aviculare</i>	pihatatar	trampgräs, trampört	
<i>Polygonum aviculare</i> ssp. <i>microspermum</i>	tannerpihatatar	bägartrampört	
<i>Populus balsamifera</i>	palsamipoppeli	balsampoppel	k
<i>Populus tremula</i>	haapa	asp	
<i>Potentilla anserina</i> ssp. <i>anserina</i>	pihaketohanhikki	gåsört	
<i>Potentilla argentea</i>	hopeahanhikki	silverfingerört, femfingerört	
<i>Potentilla erecta</i>	rätvänä	blodrot	
<i>Potentilla palustris</i>	kurjenjalka	kräklöver	
<i>Prunella vulgaris</i>	niittyhumala	brunört	

<b>Tieteellinen nimi</b>	<b>suom. nimi</b>	<b>ruots. nimi</b>	
<i>Prunus cerasus</i>	hapankirsikka	surkörsbär	k
<i>Prunus domestica ssp. domestica</i>	luumupuu	plommon	k
<i>Prunus padus</i>	tuomi	häg	
<i>Pseudotsuga menziesii</i>	douglaskuusi	douglasgran	k
<i>Pteridium aquilinum</i>	sananjalka	örnbräken	
<i>Pyrola minor</i>	pikkutalvikki	klotpyrola	
<i>Quercus robur</i>	tammi	ek	k?
<i>Ranunculus acris</i>	niittyleinikki	smörblomma	
<i>Ranunculus repens</i>	rönsyleinikki	revsmörblomma	
<i>Rhamnus frangula</i>	paatsama	brakved	
<i>Ribes alpinum</i>	taikinamarja	degbär	
<i>Ribes nigrum</i>	mustaherukka	svart vinbär, tistron	
<i>Ribes spicatum</i>	pohjanpunaherukka	skogsvinbär	
<i>Rosa dumalis ssp. dumalis</i>	heleäorjanruusu	nyponros	
<i>Rosa rugosa</i>	kurturuusu	vresros	k
<i>Rubus chamaemorus</i>	hilla, lakka	hjordron	
<i>Rubus idaeus</i>	vadelma	hallon	
<i>Rubus saxatilis</i>	lillukka	stenhallon, stenbär	
<i>Rumex acetosa</i>	niittysuolaheinä	ängssyra	
<i>Rumex acetosella</i>	ahosuolaheinä	bergsyra	
<i>Rumex longifolius</i>	hevonhierakka	gårdskräppa	
<i>Salix alba x fragilis 'Sibirica'</i>	hopeasalava (hopeapaju)	silverpil	k
<i>Salix aurita</i>	virpapaju	bindvide	
<i>Salix caprea</i>	raita	sälg	
<i>Salix fragilis 'Bullata'</i>	terijoensalava	klotpil	k
<i>Salix phylicifolia</i>	kiiltopaju	grönvide	
<i>Sambucus racemosa</i>	terttuselja	druvfläder	k
<i>Scirpus sylvaticus</i>	korpikaisla	skogssäv	
<i>Scleranthus annuus</i>	viherjäsenruoho	grönknavel	
<i>Silene dioica</i>	puna-ailakki	rödblära, skogslyst	
<i>Silene latifolia ssp. alba</i>	valkoailakki	åkerlyst, vitblära	
<i>Solanum dulcamara</i>	punakoiso	besksöta	
<i>Solidago virgaurea</i>	kultapiisku	gullris	
<i>Sonchus oleraceus</i>	kaalivalvatti	kålmjölktistel, kålmalke	
<i>Sorbus aucuparia ssp. aucuparia</i>	pihlaja	rönn	
<i>Sparganium erectum ssp. microcarpum</i>	isohaarapalpakko	stor igelknopp	
<i>Stachys sylvatica</i>	lehtopähkämö	stinksyska	
<i>Stellaria graminea</i>	heinätähtimö	grässtjärnblomma	
<i>Stellaria media</i>	pihatähtimö	natagräs	
<i>Tanacetum vulgare</i>	pietaryrtti	renfana	
<i>Taraxacum sp., saktio Ruderalia</i>	rikkavoikukat	ogräsmaskrosor	
<i>Thymus serpyllum</i>	kangasajuruoho	backtimjan	NT, RT
<i>Tilia x vulgaris</i>	puistolehmus	parklind	k
<i>Trifolium hybridum</i>	alsikeapila	alsikeklöver	
<i>Trifolium pratense</i>	puna-apila	rödklöver	
<i>Trifolium repens</i>	valkoapila	vitklöver	
<i>Trifolium spadiceum</i>	musta-apila	brunklöver	NT, RT
<i>Tripleurospermum inodorum</i>	peltosaunio	baldersbrå	
<i>Tussilago farfara</i>	leskenlehti	hästhov	
<i>Typha latifolia</i>	leveäosmankäämi	bredkaveldun	
<i>Ulmus glabra</i>	vuorijalava	alm	k
<i>Urtica dioica</i>	nokkonen	brännässla	

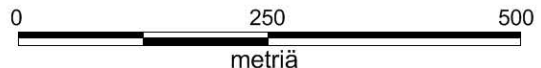
<b>Tieteellinen nimi</b>	<b>suom. nimi</b>	<b>ruots. nimi</b>	
<i>Vaccinium microcarpum</i>	pikkukarpalo	dvärgtranbär	
<i>Vaccinium oxycoccos</i>	isokarpalo	tranbär	
<i>Vaccinium uliginosum</i>	juolukka	odon	
<i>Vaccinium vitis-idaea</i>	puolukka	lingon	
<i>Veronica chamaedrys</i>	nurmitädyke	teveronika	
<i>Veronica officinalis</i>	rohtotädyke	ärenpris	
<i>Vicia cracca</i>	hiirenvirna	kråkvicker	
<i>Vicia sepium</i>	aitovirna	häckvicker	
<i>Viola arvensis</i>	pelto-orvokki	åkerviol	
<i>Viola canina</i>	aho-orvokki	hundviol	
<i>Viola riviniana</i>	metsäorvokki	skogsviol	
<i>Viola x ruprechtiana</i>	viitaorvokki	violhybrid	

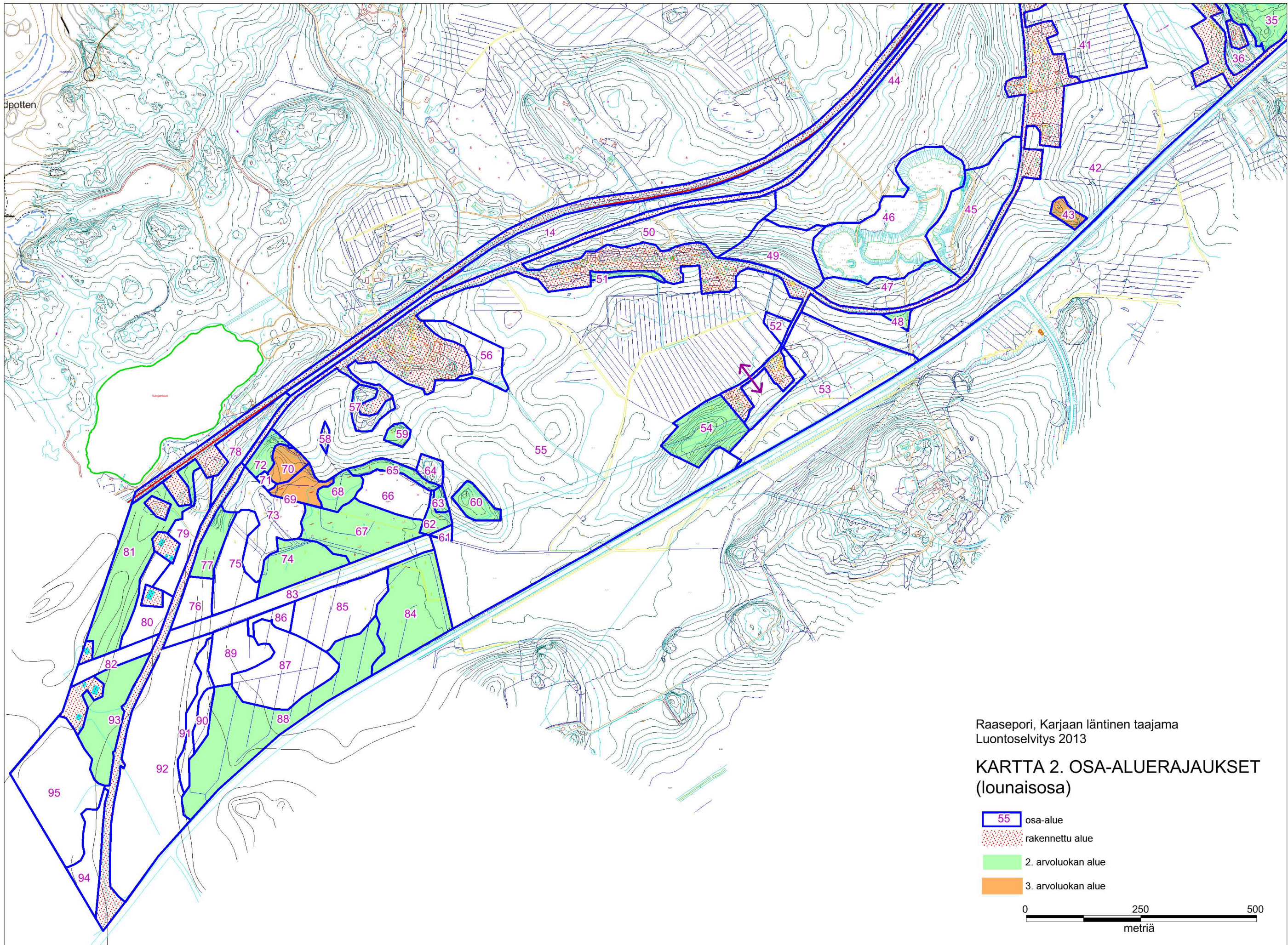


Raasepori, Karjaan läntinen taajama  
Luontoselvitys 2013

**KARTTA 1. OSA-ALUERAJAUKSET  
(koillisosa)**

- 24 osa-alue
- rakennettu alue
- 2. arvoluokan alue
- 3. arvoluokan alue





Raasepori, Karjaan läntinen taajama  
Luontoselvitys 2013

**KARTTA 2. OSA-ALUERAJAUKSET  
(lounaisosa)**

- 55 osa-alue
- rakennettu alue
- 2. arvoluokan alue
- 3. arvoluokan alue

